

## Agenda – Y Pwyllgor Cyllid

---

Lleoliad: I gael rhagor o wybodaeth cysylltwch a:  
Ystafell Bwyllgora 1 – Y Senedd **Bethan Davies**  
Dyddiad: Dydd Iau, 15 Rhagfyr 2016 Clerc y Pwyllgor  
Amser: 10.00 0300 200 6372  
[SeneddCyllid@cynulliad.cymru](mailto:SeneddCyllid@cynulliad.cymru)

### 1 Cyflwyniad, ymddiheuriadau, dirprwyon a datgan buddiannau

### 2 Papur(au) i'w nodi

(Tudalen 1)

Llythyr gan Gadeirydd y Pwyllgor Cydraddoldeb, Llywodraeth Leol a Chymunedau at y Cadeirydd – Ombwdsmon Gwasanaethau Cyhoeddus Cymru: cwynion iechyd – 5 Rhagfyr 2016

(10.00)

(Tudalennau 2 – 9)

Llythyr gan Ysgrifennydd y Cabinet dros Gyllid a Llywodraeth Leol ynglŷn â datganiad yr hydref – 6 Rhagfyr 2016

(10.00)

(Tudalennau 10 – 11)

Llythyr gan Ysgrifennydd y Cabinet dros Gyllid a Llywodraeth Leol ynglŷn â Cynnig y Gyllideb Flynyddol – 12 Rhagfyr 2016

(Tudalennau 12 – 13)

### 3 Y Bil Treth Gwarediadau Tirlenwi (Cymru): Sesiwn dystiolaeth 1

(10.00–11.45)

(Tudalennau 14 – 36)

Mark Drakeford AC, Ysgrifennydd y Cabinet dros Gyllid a Llywodraeth Leol  
Emma Cordingley – Cyfreithiwr  
Sarah Tully – Rheolwr Prosiect Polisi Treth Ddatganoledig



- 4 Cynnig o dan Reol Sefydlog 17.42 i benderfynu gwahardd y cyhoedd o weddill y cyfarfod**  
(11.45)
- 5 Y Bil Treth Gwarediadau Tirlenwi (Cymru): Trafod y dystiolaeth**  
(11.45–12.00)
- 6 Adroddiad Swyddfa Archwilio Cymru: Paratodau ar gyfer gweithredu datganoli cyllidol yng Nghymru**  
(12.00–12.15) (Tudalennau 37 – 65)

Papur 1 – Adroddiad Swyddfa Archwilio Cymru – Paratodau ar gyfer gweithredu datganoli cyllidol yng Nghymru – Rhagfyr 2016

Papur 2 - Paratodau ar gyfer gweithredu datganoli cyllidol yng Nghymru: Ymateb gan Lywodraeth Cymru

- 7 Deddf Archwilio Cyhoeddus (Cymru) 2013: Rôl y Pwyllgor Cyllid**  
(12.15–12.30) (Tudalennau 66 – 94)

Papur 3 – Deddf Archwilio Cyhoeddus (Cymru) 2013 – Rôl y Pwyllgor Cyllid

- 8 Y flaenraglen waith**  
(12.30–13.00) (Tudalennau 95 – 98)

Papur 4 – Blaenraglen waith – tymor y gwanwyn

## Cofnodion cryno – CommitteeName

---

Lleoliad:

Gellir gwyllo'r cyfarfod ar [Senedd TV](#) yn:

**MeetingLocation**

<http://senedd.tv/cy/MeetingID>

Dyddiad: MeetingDate

Amser: MeetingActualTimeRange

**MeetingTitle**

---

### Yn bresennol

Categori	Enwau
Aelodau'r Cynulliad:	MembersPresentRolesSubsRows
Tystion:	WitnessPresentTitlesRepresentingRows
Staff y Pwyllgor:	StaffInAttendanceRolesRows



Simon Thomas AC  
Cadeirydd y Pwyllgor Cyllid

5 Rhagfyr 2016

Annwyl Simon

Diolch i chi am eich llythyr dyddiedig 10 Tachwedd 2016 pan wnaethoch fynegi pryder am y cynnydd mewn cwynion yn erbyn cyrff y GIG i Ombwdsmon Gwasanaethau Cyhoeddus Cymru (yr Ombwdsmon) a'r baich gweinyddol dilynol ar y GIG wrth ymdrin â chwynion.

Yn ein cyfarfod ar 23 Tachwedd, clywodd y Pwyllgor dystiolaeth gan yr Ombwdsmon mewn perthynas â'i adroddiad blynyddol ar gyfer 2015-16. Yn ystod y sesiwn, gwnaethom drafod y cynnydd mewn cwynion iechyd gydag ef. Adroddodd yr Ombwdsmon y bu cynnydd nodedig yn nifer y cwynion yn erbyn dau fwrdd iechyd, sef Bwrdd Iechyd Lleol Prifysgol Abertawe Bro Morgannwg a Bwrdd Iechyd Lleol Prifysgol Betsi Cadwaladr. Roedd ef o'r farn y gallai hyn egluro'r cynnydd cyffredinol mewn cwynion yn erbyn cyrff y GIG. Dywedodd hefyd fod nifer y cwynion yn erbyn cyrff y GIG mewn rhannau eraill o Gymru yn gostwng.

Awgrymodd yr Ombwdsmon fod cwynion proffil uchel diweddar yn erbyn y byrddau iechyd prifysgol hyn yn golygu fod unigolion yn fwy parod i gwyno nag fel arall. Dywedodd wrthym fod swyddog gwella wedi cael ei neilltuo i Fwrdd Iechyd Prifysgol Abertawe Bro Morgannwg yn ogystal â Bwrdd Iechyd Prifysgol



**Cynulliad Cenedlaethol Cymru**

Bae Caerdydd, Caerdydd, CF99 1NA

SeneddCymunedau@cynulliad.cymru

[www.cynulliad.cymru/SeneddCymunedau](http://www.cynulliad.cymru/SeneddCymunedau)

0300 200 6565

**National Assembly for Wales**

Cardiff Bay, Cardiff, CF99 1NA

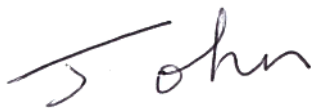
SeneddCommunities@assembly.wales

[www.assembly.wales/SeneddCommunities](http://www.assembly.wales/SeneddCommunities)

Betsi Cadwaladr i wella'r broses o ymdrin â chwynion ac i helpu i sicrhau bod gwelliannau yn digwydd yn y meysydd hynny o ddarparu gwasanaethau lle nodwyd diffygion. Dywedodd wrthym hefyd fod swyddog gwella wedi cael ei neilltuo i bump allan o'r saith bwrdd iechyd.

Roedd y mater uchod yn un o lawer a godwyd yn ystod y sesiwn mewn perthynas â chyrff y GIG a darparu gwasanaethau iechyd. O gofio bod y materion hyn yn dod o fewn cylch gwaith y Pwyllgor Iechyd, Gofal Cymdeithasol a Chwaraeon, cytunodd yr Aelodau y dylwn ysgrifennu at y Pwyllgor hwnnw i dynnu ei sylw atynt. Yr wyf wedi ysgrifennu at Ysgrifennydd y Cabinet dros Iechyd, Llesiant a Chwaraeon ar y trywydd hwn. Amgaeaf gopi o'r llythyrau hyn er gwybodaeth.

Cofion cynnes



John Griffiths AC  
Cadeirydd



Dai Lloyd AC  
Cadeirydd y Pwyllgor Iechyd, Gofal Cymdeithasol a  
Chwaraeon

5 Rhagfyr 2016

Annwyl Dai

Yn ein cyfarfod ar 23 Tachwedd, clywodd y Pwyllgor Cydraddoldeb, Llywodraeth Leol a Chymunedau (y Pwyllgor) dystiolaeth gan Ombwdsmon Gwasanaethau Cyhoeddus Cymru (yr Ombwdsmon) mewn perthynas â'i adroddiad blynyddol ar gyfer 2015–16.

Yn ystod y sesiwn, codwyd nifer o faterion ynghylch cyrff y GIG a darparu gwasanaethau iechyd. O gofio bod y materion hyn yn dod o fewn cylch gwaith y Pwyllgor Iechyd, Gofal Cymdeithasol a Chwaraeon, cytunodd yr Aelodau y dylwn ysgrifennu atoch i dynnu eich sylw atynt. Yr wyf wedi ysgrifennu at Ysgrifennydd y Cabinet dros Iechyd, Llesiant a Chwaraeon ar yr un trywydd.

### Cynnydd mewn cwynion iechyd

Yn dilyn gohebiaeth gan Simon Thomas AC, Cadeirydd y Pwyllgor Cyllid, sy'n mynegi pryder am y cynnydd mewn cwynion yn erbyn cyrff y GIG a'r baich dilynol ar y GIG wrth ymdrin â chwynion, holodd y Pwyllgor yr Ombwdsmon ar y mater hwn. Adroddodd yr Ombwdsmon y bu cynnydd nodedig yn nifer y cwynion yn erbyn dau fwrdd iechyd, sef Bwrdd Iechyd Lleol Prifysgol Abertawe Bro Morgannwg



a Bwrdd Iechyd Lleol Prifysgol Betsi Cadwaladr. Roedd ef o'r farn y gallai hyn egluro'r cynnydd cyffredinol mewn cwynion yn erbyn cyrff y GIG. Dywedodd hefyd fod nifer y cwynion yn erbyn cyrff y GIG mewn rhannau eraill o Gymru yn gostwng.

Awgrymodd yr Ombwdsmon fod cwynion proffil uchel diweddar yn erbyn y byrddau iechyd prifysgol hyn yn golygu fod unigolion yn fwy parod i gwyno nag fel arall. Dywedodd wrthym fod swyddog gwella wedi cael ei neilltuo i Fwrdd Iechyd Prifysgol Abertawe Bro Morgannwg yn ogystal â Bwrdd Iechyd Prifysgol Betsi Cadwaladr i wella'r broses o ymdrin â chwynion ac i helpu i sicrhau bod gwelliannau yn digwydd yn y meysydd hynny o ddarparu gwasanaethau lle nodwyd diffygion. Dywedodd wrthym hefyd fod swyddog gwella wedi cael ei neilltuo i bump allan o'r saith bwrdd iechyd.

### **Llywodraethu ac atebolrwydd**

Un thema allweddol a gododd o dystiolaeth yr Ombwdsmon oedd yr angen i sicrhau arweinyddiaeth a llywodraethu da ar draws y byrddau iechyd ac i ddatblygu diwylliant lle caiff cwynion eu hystyried yn gyfle i sicrhau gwelliant parhaus mewn gwasanaethau. Yn gysylltiedig â hyn, tynnodd yr Ombwdsmon sylw at bwysigrwydd craffu'n effeithiol ar y byrddau iechyd ac awgrymodd fod angen eglurder pellach ar drefniadau craffu.

### **Gofal y tu allan i oriau**

Dywedodd yr Ombwdsmon wrthym ei fod wedi cyhoeddi ei adroddiad thematig cyntaf yn ystod y flwyddyn adrodd, *Y Tu Allan i Oriau: Amser i Ofalu?*, a dynnodd sylw at nifer o achosion a ymchwiliwyd iddynt oedd yn dangos bod safon y gofal a roddir i gleifion mewn ysbytai y tu allan i oriau gwaith arferol yn annigonol. Dywedodd wrthym hefyd ei fod yn aros am ymateb gan Lywodraeth Cymru i'r adroddiad ac y byddai'n cwrdd â'r Dirprwy Brif Swyddog Meddygol cyn bo hir i drafod camau gweithredu posibl sy'n deillio ohono.



Byddwn yn ddiolchgar pe baech yn ystyried trafod y materion uchod gydag  
Ysgrifennydd y Cabinet ar adeg briodol.

Cofion cynnes

A handwritten signature in black ink that reads "John". The letters are cursive and fluid.

John Griffiths AC  
Cadeirydd





Vaughan Gething AC  
Ysgrifennydd y Cabinet dros Iechyd, Llesiant a  
Chwaraeon

5 Rhagfyr 2016

Annwyl Vaughan

Yn ein cyfarfod ar 23 Tachwedd, clywodd y Pwyllgor Cydraddoldeb, Llywodraeth Leol a Chymunedau (y Pwyllgor) dystiolaeth gan Ombwdsmon Gwasanaethau Cyhoeddus Cymru (yr Ombwdsmon) mewn perthynas â'i adroddiad blynyddol ar gyfer 2015–16.

Yn ystod y sesiwn, codwyd nifer o faterion ynghylch cyrff y GIG a darparu gwasanaethau iechyd. Cytunodd y Pwyllgor y dylwn ysgrifennu atoch i dynnu eich sylw atynt.

### **Cynnydd mewn cwynion iechyd**

Yn dilyn gohebiaeth gan Simon Thomas AC, Cadeirydd y Pwyllgor Cyllid, sy'n mynegi pryder am y cynnydd mewn cwynion yn erbyn cyrff y GIG a'r baich dilynol ar y GIG wrth ymdrin â chwynion, holodd y Pwyllgor yr Ombwdsmon ar y mater hwn. Adroddodd yr Ombwdsmon y bu cynnydd nodedig yn nifer y cwynion yn erbyn dau fwrdd iechyd, sef Bwrdd Iechyd Lleol Prifysgol Abertawe Bro Morgannwg a Bwrdd Iechyd Lleol Prifysgol Betsi Cadwaladr a gallai hyn egluro'r cynnydd



cyffredinol mewn cwynion yn erbyn cyrff y GIG. Dywedodd hefyd fod nifer y cwynion yn erbyn cyrff y GIG mewn rhannau eraill o Gymru yn gostwng.

Awgrymodd yr Ombwdsmon fod cwynion proffil uchel diweddar yn erbyn y byrddau iechyd prifysgol hyn yn golygu fod unigolion yn fwy parod i gwyno nag fel arall. Dywedodd wrthym fod swyddog gwella wedi cael ei neilltuo i Fwrdd Iechyd Prifysgol Abertawe Bro Morgannwg yn ogystal â Bwrdd Iechyd Prifysgol Betsi Cadwaladr i wella'r broses o ymdrin â chwynion ac i helpu i sicrhau bod gwelliannau yn digwydd yn y meysydd hynny o ddarparu gwasanaethau lle nodwyd diffygion. Dywedodd wrthym hefyd fod swyddog gwella wedi cael ei neilltuo i bump allan o'r saith bwrdd iechyd.

### **Llywodraethu ac atebolrwydd**

Un thema allweddol a gododd o dystiolaeth yr Ombwdsmon oedd yr angen i sicrhau arweinyddiaeth a llywodraethu da ar draws y byrddau iechyd ac i ddatblygu diwylliant lle caiff cwynion eu hystyried yn gyfle i sicrhau gwelliant parhaus mewn gwasanaethau. Yn gysylltiedig â hyn, tynnodd yr Ombwdsmon sylw at bwysigrwydd craffu'n effeithiol ar y byrddau iechyd ac awgrymodd fod angen eglurder pellach ar drefniadau craffu.

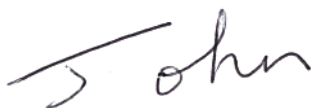
### **Gofal y tu allan i oriau**

Dywedodd yr Ombwdsmon wrthym ei fod wedi cyhoeddi ei adroddiad thematig cyntaf yn ystod y flwyddyn adrodd, *Y Tu Allan i Oriau: Amser i Ofalu?*, a dynnodd sylw at nifer o achosion a ymchwiliwyd iddynt oedd yn dangos bod safon y gofal a roddir i gleifion mewn ysbytai y tu allan i oriau gwaith arferol yn annigonol. Dywedodd wrthym hefyd ei fod yn aros am ymateb gan Lywodraeth Cymru i'r adroddiad ac y byddai'n cwrdd â'r Dirprwy Brif Swyddog Meddygol cyn bo hir i drafod camau gweithredu posibl sy'n deillio ohono.



Yr wyf wedi ysgrifennu at y Pwyllgor Iechyd, Gofal Cymdeithasol a Chwaraeon ar y trywydd hwn gan ofyn iddo ystyried y materion hyn gyda chi ar adeg briodol.

Cofion cynnes

A handwritten signature in black ink that reads "John". The letters are cursive and connected, with a long horizontal stroke at the beginning.

John Griffiths AC  
Cadeirydd





Llywodraeth Cymru  
Welsh Government

Ein cyf/Our ref

Simon Thomas AC  
Cadeirydd y Pwyllgor Cyllid  
Cynulliad Cenedlaethol Cymru  
Caerdydd  
CF99 1NA

6 Rhagfyr 2016

Annwyl Simon,

Pan ymatebais i adroddiad y Pwyllgor Cyllid ar y Gyllideb Atodol Gyntaf ar gyfer 2016-17, ymrwymais i roi manylion i'r Pwyllgor am effaith symiau canlyniadol Barnett ar DEL Cymru yn dilyn digwyddiadau cyllidol Llywodraeth y DU.

Yn dilyn Datganiad yr Hydref gan Lywodraeth y DU amgaeir yn Atodiad A restr fanwl o holl symiau canlyniadol Barnett a hysbyswyd ar 23 Tachwedd, ynghyd â chyfansymiau cyfanredol ar gyfer pob dosbarthiad o wariant yn y blynyddoedd ariannol 2016-17 i 2020-21.

Mae'n bwysig pwysleisio mai ffigurau dangosol yw'r rhain a'u bod yn gorfod cael eu cadarnhau yn llythyr y setliad oddi wrth Drysorlys Ei Mawrhydi. Nid yw'r llythyr hwnnw wedi dod i law eto.

Er eglurder rwyf hefyd wedi cynnwys yn y tabl yr arian ychwanegol a gyhoeddwyd yn ddiweddar gan Lywodraeth y DU o ganlyniad i'r Ardoll Brentisiaethau.

Gobeithio y bydd yr wybodaeth hon yn ddefnyddiol i'r Pwyllgor.

Yn gywir,

**Mark Drakeford AC/AM**

Ysgrifennydd y Cabinet dros Gyllid a Llywodraeth Leol  
Cabinet Secretary for Finance and Local Government

		2016-17	2017-18	2018-19	2019-20	2020-21
<b>Business Rates Measures</b>						
Rural Rate Relief	RDEL		0.340	0.283	0.283	
Fibre relief	RDEL		0.170	0.339*	0.566	
<b>Industrial Strategy</b>						
Northern Power House: Investment Fund	CDEL-FTs	0.170	0.226	0.226	0.226	0.226
Midlands Engine: Investment Fund	CDEL-FTs	0.967	0.967	0.967	0.967	0.967
<b>General Measures</b>						
Flooding - DEFRA	CDEL		0.057	0.306	0.566	0.226
Flooding – Roads	CDEL		2.830	1.415	1.455	
National Gallery grant for Pontormo painting	CDEL	1.099				
Mayfield Review of Management	RDEL		0.283	0.283	0.170	
Wentworth Woodhouse	RDEL		0.067	0.362	0.000	
Creative Media Centre Plymouth	CDEL		0.057			
Studio 144 Southampton	CDEL		0.090*			
Royal Society of Arts School Pilots	RDEL		0.025	0.017	0.005*	
Rugby League World Cup 2021	CDEL		0.057	0.113	0.141*	0.142
Rugby League World Cup 2021	RDEL	0.113	0.113	0.170	0.226	
World Road Cycling	CDEL		0.028	0.283	0.283	0.255
World Road Cycling	RDEL	0.271	0.065	0.117	0.057	
Right to Buy - extended pilot	RDEL		8.490	2.830		
Midlands Rail Hub	RDEL		0.113	0.170		
Invest in University Tech Transfers	CDEL		1.415	1.415	1.415	1.415
Grammar Schools	CDEL		2.830	2.830	2.830	2.830
<b>Investment and Productivity Fund</b>						
<b>Transport</b>						
RIS top-up	CDEL					16.980
Strategic roads – pinchpoints	CDEL		5.377	4.528	2.547	
Local roads and local transport	CDEL		11.886	18.395	17.829	14.150
Development funding for M25	CDEL			0.736		
Smart ticketing	CDEL		1.415			
Development funding Oxford-Cambridge + M25	CDEL		0.283	1.245		
<b>Housing</b>						
Accelerated build-out	CDEL		13.584	30.281	31.696	18.112
Affordable housing grants	CDEL		25.753	24.904	20.489	7.075
“Help-to-Build”, including “Roads for Homes”	CDEL		2.830	14.150	45.280	67.920
<b>Research and development</b>						
QR funding	CDEL		1.191	2.478	4.051	4.765
<b>Non-Barnett additions</b>						
Apprenticeship Levy	RDEL		13.700	6.154		
<b>TOTALS</b>		<b>2.620</b>	<b>94.242</b>	<b>114.997</b>	<b>131.082</b>	<b>135.063</b>

\*Figures rounded down to ensure overall total balances

<b>Summary:</b>	<b>RDEL</b>	0.384	23.366	10.725	1.307	
	<b>CDEL - Traditional</b>	1.099	69.683	103.079	128.582	133.870
	<b>CDEL - FTs</b>	1.137	1.193	1.193	1.193	1.193
		<b>2.620</b>	<b>94.242</b>	<b>114.997</b>	<b>131.082</b>	<b>135.063</b>

# Eitem 2.3

Y Pwyllgor Cyllid | Finance Committee

FIN(5)-16-16 PTN3

Mark Drakeford AM/AC

Ysgrifennydd y Cabinet dros Gyllid a Llywodraeth Leol

Cabinet Secretary for Finance and Local Government



Llywodraeth Cymru  
Welsh Government

Simon Thomas AC  
Cadeirydd y Pwyllgor Cyllid  
Cynulliad Cenedlaethol Cymru  
Bae Caerdydd  
Caerdydd

9 Rhagfyr 2016

Hoffwn hysbysu'r Pwyllgor am ddau newid technegol y byddaf yn eu gwneud i Gynnig y Gyllideb Flynyddol sydd i'w osod ar 20 Rhagfyr.

Yn gyntaf, caiff gwerth amcangyfrifedig Cyfraniadau Yswiriant Gwladol sy'n dod i law Gweinidogion Cymru i ariannu gwasanaethau'r GIG yng Nghymru yn unol â Deddf Gweinyddu Nawdd Cymdeithasol 1992, ei newid o Atodlen 2 (adnoddau cronnus) y cwmpas lechyd, Llesiant a Chwaraeon i Atodlen 1 (adnoddau y mae eu hangen). Caiff y derbyniadau hyn eu hystyried fel 'ariannu' yn hytrach nag 'incwm' a byddant yn cydymffurfio â Llawlyfr Adroddiadau Ariannol y Llywodraeth. Gwerth amcangyfrifedig y cyfraniadau Yswiriant Gwladol a gynhwysir yng nghynigion y gyllideb ddrafft oedd £1.140bn.

Yn ail, mewn ymateb i argymhelliad gan ymchwiliad y cyn Bwyllgor Cyllid i Arferion Gorau ym maes Prosesau Cyllidebol, cynhaliwyd ymarfer i alinio ffin cyllideb a chyfrifyddu Llywodraeth Cymru â'r ffin a ddefnyddir gan Drysorlys Ei Mawrhydi er mwyn rheoli gwariant cyhoeddus.

Mae'r gwaith hwn yn cael ei gyflawni gan ddefnyddio dull gweithredu graddedig. Gosodwyd Gorchymyn Deddf Llywodraeth Cymru 2006 (Cynigion Cyllidebol a Chyrff Dynodedig) 2016 ar 18 Tachwedd gan ddod â'r cam cyntaf i ben. Caiff yr adnoddau y disgwylir iddynt gael eu defnyddio gan y cyrff a ddynodir yn y Gorchymyn eu cynnwys yng nghynnig y gyllideb flynyddol ar gyfer 2017-18 (yn hytrach na'r cyllid arian parod a ddarperir i'r cyrff hynny). Effaith y newid hwn fydd cynnydd i ofniad adnoddau Llywodraeth Cymru o tua £256 miliwn yn seiliedig ar gynigion y gyllideb ddrafft. Mae hyn yn adlewyrchu'r adnoddau anariannol e.e., dibrisiant ac amhariadau'r cyrff dynodedig.

Bae Caerdydd • Cardiff Bay  
Caerdydd • Cardiff  
CF99 1NA

Canolfan Cyswllt Cyntaf / First Point of Contact Centre:  
0300 0604400

[Gohebiaeth.Mark.Drakeford@llyw.cymru](mailto:Gohebiaeth.Mark.Drakeford@llyw.cymru)  
[Correspondence.Mark.Drakeford@gov.wales](mailto:Correspondence.Mark.Drakeford@gov.wales)

Rydym yn croesawu derbyn gohebiaeth yn Gymraeg. Byddwn yn ateb gohebiaeth a dderbynnir yn Gymraeg yn Gymraeg ac ni fydd gohebu yn Gymraeg yn arwain at oedi.

We welcome receiving correspondence in Welsh. Any correspondence received in Welsh will be answered in Welsh and corresponding in Welsh will not lead to a delay in responding.

Tudalen y pecyn 12

Ni fydd unrhyw effaith ar lefel gyffredinol adnoddau Llywodraeth Cymru o ganlyniad i'r newidiadau hyn a fydd yn parhau i gael eu cyflwyno, yn unol â'r arfer, yn nhablau Camau Gweithredu'r Gyllideb.

In gywir,  
Mark.

**Mark Drakeford AM/AC**

Ysgrifennydd y Cabinet dros Gyllid a Llywodraeth Leol  
Cabinet Secretary for Finance and Local Government

# Eitem 3

Yn rhinwedd paragraff(au) vi o Reol Sefydlog 17.42

Mae cyfyngiadau ar y ddogfen hon



Mae cyfyngiadau ar y ddogfen hon

Archwilydd Cyffredinol Cymru  
Auditor General for Wales

# Paratoadau ar gyfer gweithredu datganoli cyllidol yng Nghymru



WALES AUDIT OFFICE  
SWYDDFA ARCHWILIO CYMRU



Rwyf wedi paratoi a chyhoeddi'r adroddiad hwn yn unol â  
Deddf Llywodraeth Cymru 1998 a 2006.

Roedd tîm astudiaeth Swyddfa Archwilio Cymru yn cynnwys  
Matthew Coe, Gareth Lucey, Ben Robertson a Deborah Woods  
o dan gyfarwyddyd Richard Harries.

**Huw Vaughan Thomas**  
**Archwilydd Cyffredinol Cymru**  
**Swyddfa Archwilio Cymru**  
**24 Heol y Gadeirlan**  
**Caerdydd**  
**CF11 9LJ**

Mae'r Archwilydd Cyffredinol yn annibynnol o'r Cynulliad Cenedlaethol ac o lywodraeth. Mae'n archwilio ac yn ardystio cyfrifon Llywodraeth Cymru a'r cyrff cyhoeddus sy'n gysylltiedig â hi ac a noddir ganddi, gan gynnwys cyrff y GIG. Mae ganddo'r pŵer i gyflwyno adroddiadau i'r Cynulliad Cenedlaethol ar ddarbodaeth, effeithlonrwydd ac effeithiolrwydd y defnydd a wna'r sefydliadau hynny o'u hadnoddau wrth gyflawni eu swyddogaethau, a sut y gallent wella'r defnydd hwnnw.

Mae'r Archwilydd Cyffredinol hefyd yn archwilio cyrff llywodraeth leol yng Nghymru, mae'n cynnal astudiaethau gwerth am arian mewn llywodraeth leol ac yn arolygu cydymffurfiaeth gydag anghenion Mesur Llywodraeth Leol (Cymru) 2009.

Mae'r Archwilydd Cyffredinol yn ymgymryd â'i waith gan ddefnyddio staff ac adnoddau eraill a ddarperir gan Swyddfa Archwilio Cymru, sydd yn fwrdd statudol wedi'i sefydlu ar gyfer y nod hwnnw ac i fonitro a chynghori'r Archwilydd Cyffredinol.

© Archwilydd Cyffredinol Cymru 2016

Cewch aildefnyddio'r cyhoeddiad hwn (heb gynnwys y logos) yn rhad ac am ddim mewn unrhyw fformat neu gyfrwng. Os byddwch yn ei aildefnyddio, rhaid i chi ei aildefnyddio'n gywir ac nid mewn cyd-destun camarweiniol. Rhaid cydnabod y deunydd fel hawlfraint Archwilydd Cyffredinol Cymru a rhaid rhoi teitl y cyhoeddiad hwn. Lle nodwyd deunydd hawlfraint unrhyw drydydd parti bydd angen i chi gael caniatâd gan ddeiliaid yr hawlfraint dan sylw cyn ei aildefnyddio.

Am fwy o wybodaeth, neu os ydych angen unrhyw un o'n cyhoeddiadau mewn ffurf ac/neu iaith wahanol, cysylltwch â ni drwy ffonio 029 2032 0500 neu drwy e-bostio [post@archwilio.cymru](mailto:post@archwilio.cymru). Rydym yn croesawu galwadau ffôn yn Gymraeg a Saesneg. Gallwch ysgrifennu atom hefyd, yn Gymraeg neu'n Saesneg, a byddwn yn ymateb yn yr iaith rydych chi wedi ei defnyddio. Ni fydd gohebu yn Gymraeg yn arwain at oedi.

**This document is also available in English.**

# Cynnwys

	<b>Crynodeb</b>	<b>4</b>
	Maes ffocws allweddol hyd at fis Ebrill 2018	7
<b>1</b>	<b>Mae'r agenda diwygio cyllidol wedi'i strwythuro'n dda, mae ganddi adnoddau priodol ac mae'n gwneud cynnydd da ar y cyfan</b>	<b>9</b>
	Mae strwythur cadarn ar gyfer llywodraethu'r agenda diwygio cyllidol sydd wedi esblygu'n briodol dros amser i adlewyrchu amgylchiadau newidiol	10
	Mae gan y gwaith o gyflwyno diwygio cyllidol ddigon o adnoddau ar hyn o bryd, â staff profiadol sy'n meddu ar sgiliau priodol, ond mae angen adolygu'r adnoddau a chwmpas swyddogaethau Trysorlys Cymru yn y dyfodol yn barhaol	12
	Mae Llywodraeth Cymru wedi gwneud cynnydd da hyd yma i ddatblygu'r fframweithiau deddfwriaethol a chyllidol ar gyfer trefniadau trethi datganoledig	13
	Mae Llywodraeth Cymru yn ymgysylltu'n helaeth ac yn effeithiol ag ystod eang o randdeiliaid mewnol ac allanol	16
<b>2</b>	<b>Mae Rhaglen Weithredu Awdurdod Refeniw Cymru wedi'i strwythuro a'i staffio'n dda, er y bydd angen rheoli'r broses o gyflawni'r holl brosiectau yn ofalus yn y misoedd i ddod</b>	<b>18</b>
	Mae strwythur llywodraethu ac adrodd clir i reoli'r gwaith o sefydlu Awdurdod Refeniw Cymru a'i swyddogaethau	19
	Er bod Llywodraeth Cymru yn amcangyfrif bod cost yr adnoddau i sefydlu Awdurdod Refeniw Cymru yn parhau i fod yn unol â'u hamcangyfrifon cyhoeddedig cychwynnol, her allweddol fydd sicrhau bod yr adnoddau cywir ar gael ar yr adeg gywir	21
	Er gwaethaf rhai newidiadau i'r amserlenni cychwynnol, mae'r gwaith o gyflawni Rhaglen Weithredu Awdurdod Refeniw Cymru yn mynd rhagddo'n dda, ond mae angen i gynlluniau manwl ar gyfer cyflawni gael eu cwblhau a'u cymeradwyo	22
	<b>Atodiadau</b>	
	Atodiad 1 – Dulliau	26

# Crynodeb

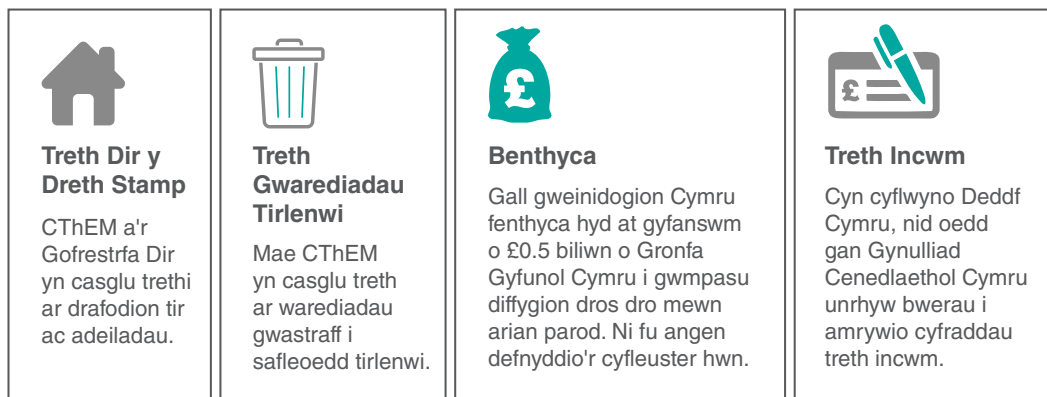
- 1 Mae datganoli cyllidol yn cyfeirio at drosglwyddo pwerau trethiant a benthyca o Lywodraeth y DU i Gynulliad Cynulliad Cenedlaethol Cymru (y Cynulliad Cenedlaethol) a Gweinidogion Cymru. O 1 Ebrill 2018, ac am y tro cyntaf ers dros 800 mlynedd, bydd Cymru yn gyfrifol am godi elfen o'i refeniw treth ei hun. Mae Llywodraeth Cymru wedi bod yn ystyried goblygiadau'r datganoli cyllidol hwn ers 2013 fel rhan o'i agenda diwygio cyllidol.
- 2 Datganolodd **Deddf Cymru (2014)** rai pwerau trethiant a benthyca o Lywodraeth a Senedd y DU i Lywodraeth Cymru a'r Cynulliad Cenedlaethol. Mae'r Ddeddf yn grymuso'r Cynulliad Cenedlaethol i ddeddfu ynglŷn â threthi wrth brynu neu lesio tir ac adeiladau a gwaredu gwastraff i safleoedd tirlenwi am y tro cyntaf. Mae hefyd yn paratoi'r ffordd ar gyfer datganoli elfen o bwerau codi treth incwm i'r Cynulliad Cenedlaethol yn y dyfodol, yn ymestyn yr amgylchiadau lle y gall Gweinidogion Cymru fenthyca yn y byrdymor i reoli cyllideb Llywodraeth Cymru, ac yn rhoi pwerau newydd i Weinidogion Cymru fenthyca ar gyfer gwariant cyfalaf. Mae **Arddangosyn 1** yn nodi'r newidiadau penodol i'r amgylchedd ariannol yng Nghymru.
- 3 Dilynwyd Deddf Cymru 2014 gan **Ddeddf Casglu a Rheoli Trethi (Cymru) 2016**, y cytunwyd arni'n unfrydol gan y Cynulliad Cenedlaethol ar 8 Mawrth 2016 ac a gafodd Gydsyniad Brenhinol ym mis Ebrill 2016. Mae'r Ddeddf yn gosod y seiliau ar gyfer cyfundrefn dreth ddatganoledig Cymru, gan gynnwys sefydlu Awdurdod Refeniw Cymru. Bydd hon yn Adran Anweinidogol newydd o'r Llywodraeth. Mae hyn yn golygu, er y bydd Gweinidogion Cymru yn pennu'r fframwaith polisi ac yn darparu cyfeiriad strategol, na fydd Gweinidogion na'r Cynulliad yn ymyrryd yn y penderfyniadau trethiant o ddydd i ddydd yn ymwneud â rheoli a chasglu trethi datganoledig.
- 4 Mae Llywodraeth Cymru hefyd yn datblygu deddfwriaeth benodol ar gyfer dwy dreth ddatganoledig newydd; **Treth Trafodiadau Tir a Threth Gwarediadau Tirlenwi** i ddisodli Treth Dir y Dreth Stamp a Threth Dirlenwi'r DU.
- 5 Ym mis Medi 2015, ysgrifennodd Archwilydd Cyffredinol Cymru at Gadeirydd y Pwyllgor Cyllid yn nodi ei fwriad i gyflwyno adroddiad cynnydd ar hynt paratodau Llywodraeth Cymru i weithredu datganoli cyllidol yng Nghymru. Cynhaliwyd yr adolygiad cyntaf ym mis Hydref 2016 a cheisiodd ateb y cwestiwn 'A yw Llywodraeth Cymru mewn sefyllfa dda i weithredu datganoli cyllidol yn llwyddiannus yng Nghymru erbyn 1 Ebrill 2018?'. Mae **Atodiad 1** yn rhoi rhagor o fanylion am gwmpas ein gwaith a'n dulliau archwilio.
- 6 Mae'r adroddiad hwn yn edrych yn gyntaf ar ddull cyffredinol Llywodraeth Cymru o ymdrin â'r datganoli cyllidol cyffredinol gan gynnwys gwaith ei swyddogaethau yn Nhrysorlys Cymru; ac yn ail ar waith penodol hyd yma ar gyfer sefydlu Awdurdod Refeniw Cymru. I raddau helaeth, mae'r agenda datganoli cyllidol gyffredinol ar ddiwedd ei cham cynllunio ac ar fin symud i'r cam cyflawni. Gan fod y gwaith allweddol yn dal i fynd rhagddynt, gan gynnwys y systemau casglu treth, y fframwaith cyllidol ar gyfer addasiadau i gyllid y DU, a rhagolygon manwl sy'n ofynnol i ategu'r fframwaith cyllidol hwnnw, caiff y trefniadau ynghylch y meysydd hyn eu cwmpasu'n fanylach mewn ail adolygiad y mae'r Archwilydd Cyffredinol yn bwriadu ei gynnal yn ystod hydref 2017.

## Tudalen y pecyn 40

- 4 Paratodau ar gyfer gweithredu datganoli cyllidol yng Nghymru

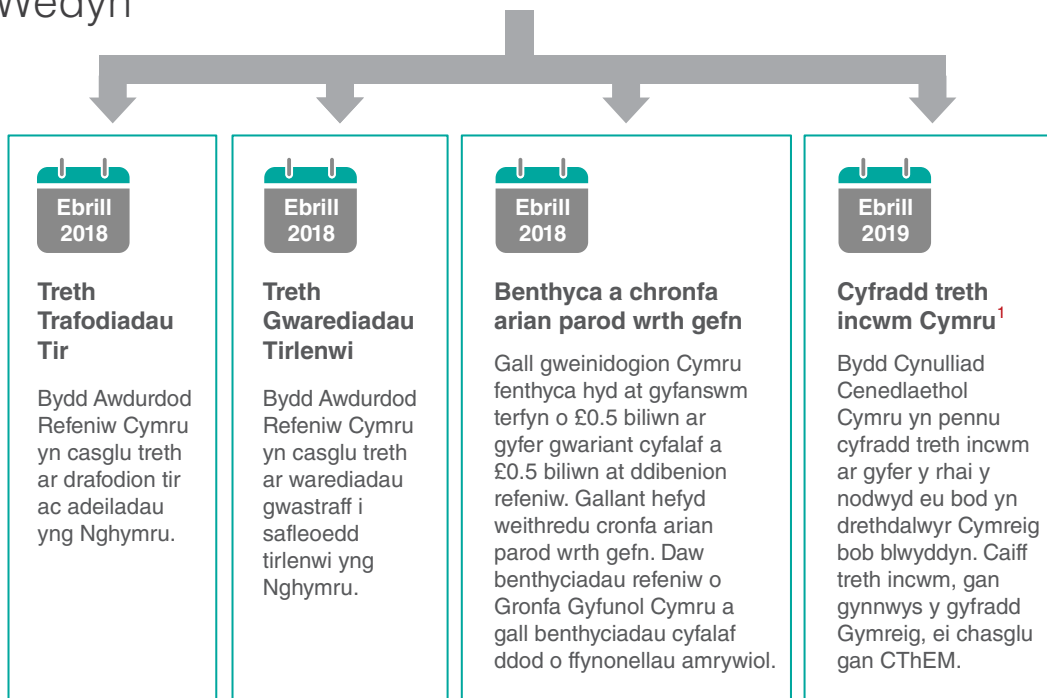
## Arddangosyn 1 – Newidiadau i'r gyfundrefn dreth yng Nghymru yn deillio o Ddeddf Cymru 2014

### Ynghynt



### Deddf Cymru 2014

### Wedyn



<sup>1</sup> Nid yw dyddiad ar gyfer datganoli treth incwm wedi'i bennu eto. Ebrill 2019 yw'r dyddiad cynharaf sy'n bosibl, gan ei gymryd yn ganiataol y ceir Cydsyniad Brenhinol ar gyfer Bil Cymru yn gynnar yn 2017.

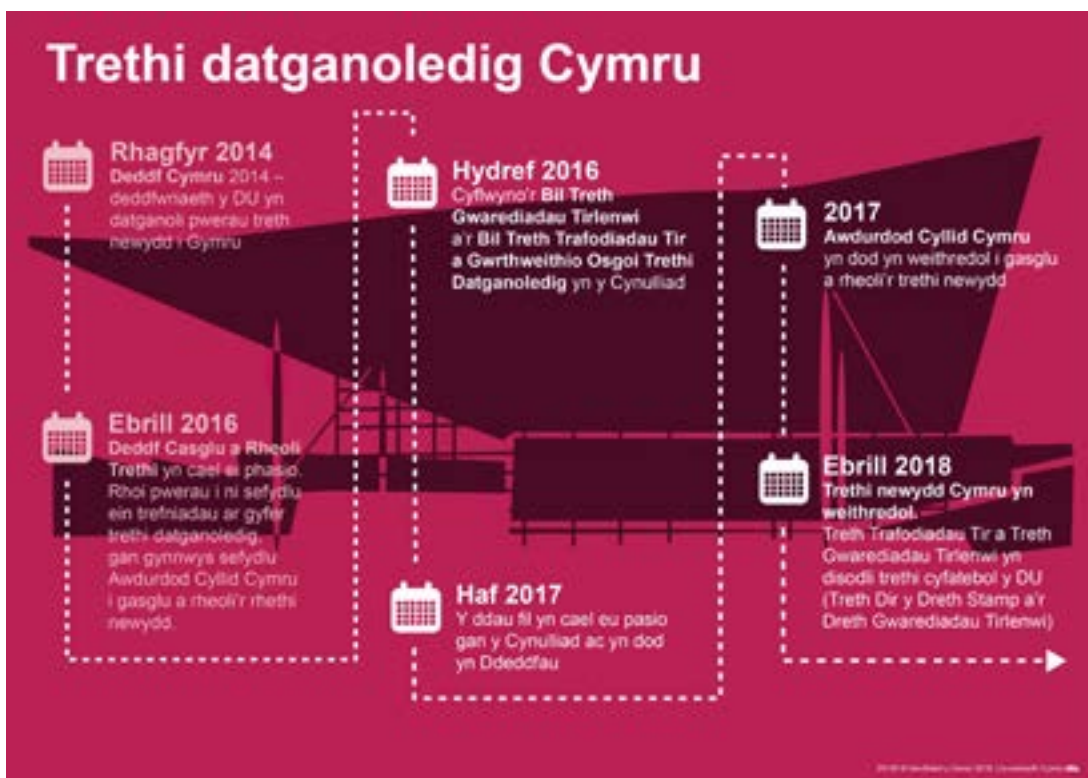
- 7 **Daethom i'r casgliad bod Llywodraeth Cymru yn paratoi'n dda i ymgymryd â'i chyfrifoldebau o ran datganoli cyllidol, gan gynnwys sefydlu Awdurdod Refeniw Cymru erbyn dyddiad dechrau mis Ebrill 2018, er bod heriau sylweddol o hyd wrth geisio rhoi cynlluniau manwl ar waith a chyflawni prosiectau allweddol.** Mae'r prif ffocws a'r heriau yn y flwyddyn i ddod yn canolbwyntio ar gytuno ar y fframweithiau cyllidol a deddfwriaethol â rhanddeiliaid allweddol gan gynnwys Llywodraeth y DU; sicrhau bod cynlluniau manwl ar gyfer sefydlu Awdurdod Refeniw Cymru ar waith; a rheoli'r broses o gyflawni'r rhaglen a'r prosiectau yn ofalus iawn. Mae'r paragraffau canlynol yn rhoi trosolwg byr o'n canfyddiadau allweddol.
- 8 **Mae'r agenda diwygio cyllidol wedi'i strwythuro'n dda, mae ganddi adnoddau priodol ac mae'n gwneud cynnydd da ar y cyfan.** Mae strwythur cadarn ar gyfer llywodraethu'r agenda diwygio cyllidol sydd wedi esblygu'n briodol dros amser i adlewyrchu amgylchiadau newidiol. Mae gan y gwaith o gyflwyno diwygio cyllidol ddigon o adnoddau ar hyn o bryd, â staff profiadol sy'n meddu ar sgiliau priodol, ond mae angen adolygu'r adnoddau a chwmpas swyddogaethau Trysorlys Cymru yn y dyfodol yn barhaol. Mae Llywodraeth Cymru wedi gwneud cynnydd da hyd yma i ddatblygu'r fframweithiau deddfwriaethol a chyllidol ar gyfer trefniadau trethi datganoledig. Mae Llywodraeth Cymru yn ymgysylltu'n helaeth ac yn effeithiol ag ystod eang o randdeiliaid mewnol ac allanol.
- 9 **Mae Rhaglen Weithredu Awdurdod Refeniw Cymru wedi'i strwythuro a'i staffio'n dda, er y bydd angen rheoli'r broses o gyflawni'r holl brosiectau yn ofalus yn y misoedd i ddod.** Mae strwythur llywodraethu ac adrodd clir i reoli'r gwaith o sefydlu Awdurdod Refeniw Cymru a'i swyddogaethau. Er bod Llywodraeth Cymru yn amcangyfrif bod cost yr adnoddau i sefydlu Awdurdod Refeniw Cymru yn parhau i fod yn unol â'u hamcangyfrifon cyhoeddedig cychwynnol, her allweddol fydd sicrhau bod yr adnoddau cywir ar gael ar yr adeg gywir. Er gwaethaf rhai newidiadau i'r amserlenni cychwynnol, mae'r gwaith o gyflawni Rhaglen Weithredu Awdurdod Refeniw Cymru yn mynd rhagddo'n dda, ond mae angen i gynlluniau manwl ar gyfer cyflawni gael eu cwblhau a'u cymeradwyo.



## Maes ffocws allweddol hyd at fis Ebrill 2018

- 10 Mae Llywodraeth Cymru wedi datblygu amserlen hollbwysig wedi'i diffinio'n dda ar gyfer datganoli trethi i Gymru a cheir crynhoad yn **Arddangosyn 2** isod.

### Arddangosyn 2 – Amserlen gryno ar gyfer trethi datganoledig yng Nghymru



Hawlfraint: Llywodraeth Cymru

- 11 Er mwn cyflawni cerrig milltir allweddol yr amserlen hollbwysig hon, mae Llywodraeth Cymru, drwy'r byrddau rhaglen a phrosiectau amrywiol, wrthi'n cwblhau ei chynlluniau cyflawni manwl. Ein hargymhelliad allweddol yw y dylid cwblhau'r broses hon cyn gynted â phosibl er mwyn caniatáu i fyrdau a grwpiau'r rhaglen symud i'r cam cyflawni yn 2017.



- 12 Mae'r meysydd penodol y mae angen i'r cynlluniau cyflawni manwl hyn ymdrin â nhw fel a ganlyn:
- a O gofio bod y biliau ar gyfer y trethi penodol yn mynd drwy'r broses ddeddfwriaethol, bydd angen i Lywodraeth Cymru sicrhau yr adlewyrchir effaith unrhyw welliannau i'r biliau hyn yng nghynlluniau a phrosesau manwl y prosiectau.
  - b Bydd heriau'n codi o ran cytuno ar fframwaith cyllidol amserol gan daro cydbwysedd rhwng paratoi rhagolygon mor hwyr â phosibl er mwyn sicrhau cywirdeb, a chaniatáu digon o amser i'r Cynulliad Cenedlaethol graffu ar gyllideb 2018-19.
  - c Mae angen i Lywodraeth Cymru sicrhau ei bod yn parhau i adolygu pa rai o swyddogaethau Trysorlys Cymru sydd eu hangen arni mewn perthynas â datganoli cyllidol, yn enwedig gallu a nifer y staff i gyflawni'r rolau hyn hyd at 1 Ebrill 2018 a thu hwnt.
  - ch Bydd angen dull manwl ac agos o ymgysylltu wrth i'r rhaglen fynd drwy'r cam cyflawni ac agosáu at y dyddiad gweithredu sef 1 Ebrill 2018, gan gynnwys yr angen i godi ymwybyddiaeth o'r newidiadau i'r gyfundrefn dreth yng Nghymru ymhlith y cyhoedd yn fwy cyffredinol.
  - d Mae angen i sail statudol a fframweithiau llywodraethu ac atebolrwydd Awdurdod Refeniw Cymru gael eu diffinio'n glir a sicrhau bod pob un o'i randdeiliaid allweddol yn eu deall o'r dechrau.
  - dd Mae angen i'r Rhaglen Weithredu gymeradwyo cynlluniau prosiectau sylfaenol yn ffurfiol cyn gynted â phosibl er mwyn i bob prosiect gyflawni ei amcanion yn gyflym. Bydd angen llywodraethu, rheoli a monitro'r rhaglen yn ofalus iawn wrth iddi ddatblygu dros y misoedd i ddod.
  - e Mae angen datblygu cyllidebau manylach yn awr er mwyn sicrhau bod Awdurdod Refeniw Cymru yn cael ei sefydlu ar amser, yn unol â'r gost a gyda phobl sy'n meddu ar y sgiliau cywir.

## Rhan 1

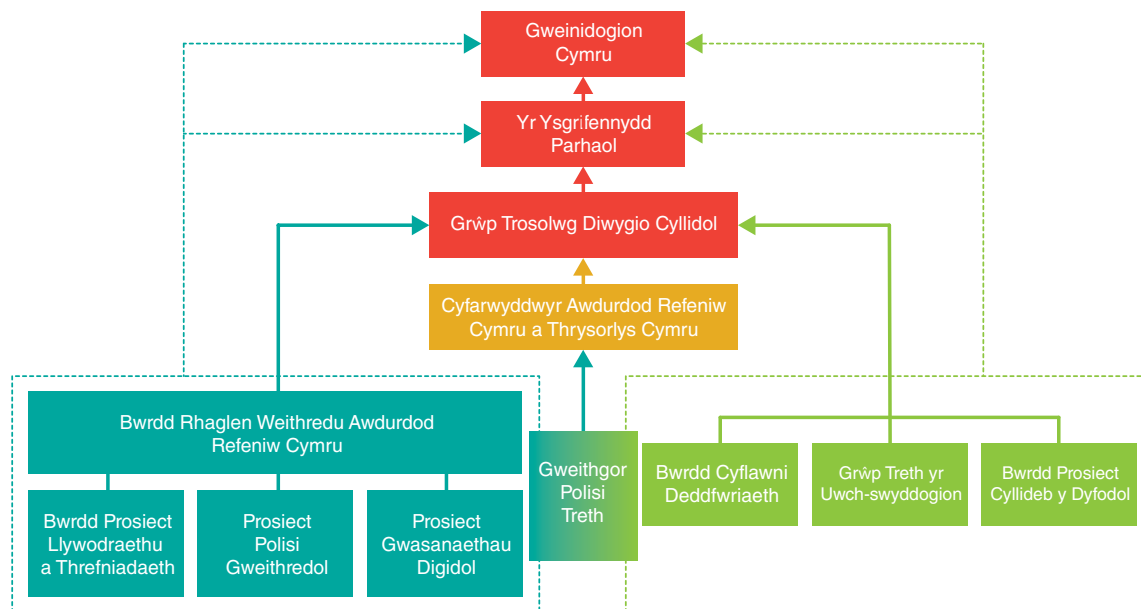
Mae'r agenda diwygio cyllidol wedi'i strwythuro'n dda, mae ganddi adnoddau priodol ac mae'n gwneud cynnydd da ar y cyfan



## Mae strwythur cadarn ar gyfer llywodraethu'r agenda diwygio cyllidol sydd wedi esblygu'n briodol dros amser i adlewyrchu amgylchiadau newidiol

- 1.1 Sefydlodd Llywodraeth Cymru agenda diwygio cyllidol yn 2013 i weithredu gofynion amrywiol Deddf Cymru 2014. Datblygwyd y strwythur hwn wrth i fanylion, anghenion ac amgylchiadau gweithredu'r Ddeddf ddod yn gliriach. Dangosir strwythur yr agenda diwygio cyllidol yn ystod Hydref 2016 yn **Arddangosyn 3** ac mae'n nodi dwy brif ran i'r agenda diwygio cyllidol. Rydym yn ymwybodol bod newidiadau pellach yn yr arfaeth yn y misoedd i ddod wrth i'r agenda diwygio cyllidol barhau i esblygu.
- 1.2 Mae Bwrdd Rhaglen Weithredu Awdurdod Refeniw Cymru yn goruchwyllo prosiectau sy'n ceisio sefydlu Awdurdod Refeniw Cymru a sicrhau ei fod yn rhedeg yn ddiraffferth. Mae Trysorlys Cymru, fel rhan o Lywodraeth Cymru, yn goruchwyllo'r Bwrdd Cyflawni Deddfwriaethol, Grŵp Trethi'r Uwch Swyddogion a Bwrdd Prosiect Cyllideb y Dyfodol. Rheolir Prosiect y Gyllideb yn y dyfodol o fewn yr Adran Gyllid, er ei fod yn rhan o'r agenda diwygio cyllidol.

### Arddangosyn 3 – Agenda Diwygio Cyllidol - Llywodraethu, adrodd ac atebolrwydd



- 1.3 Sefydlwyd Rhaglen Weithredu Trysorlys Cymru yn wreiddiol ym mis Tachwedd 2013 i reoli a chyflawni'r newidiadau i'r pwerau cyllidol a orfodir gan Deddf Cymru 2014. Yn dilyn adolygiad sicrwydd annibynnol ym mis Tachwedd 2015, caewyd Rhaglen Weithredu Trysorlys Cymru a defnyddiwyd strwythur rhaglen ffurfiol wrth sefydlu Awdurdod Refeniw Cymru. Darparodd hyn ddull cynnar o wahanu gwaith Trysorlys Cymru yn y dyfodol (deddfwriaeth, polisi treth, y Gyllideb, benthyca ac ati) oddi wrth Awdurdod Refeniw Cymru yn y dyfodol.
- 1.4 Goruchwylir gwaith Rhaglen Weithredu Awdurdod Refeniw Cymru a Thrysorlys Cymru gan y Grŵp Trosolwg Diwygio Cyllidol (y Grŵp Trosolwg) sy'n ystyried ac yn rhoi cyngor ar effaith ehangach diwygio cyllidol yng Nghymru. Mae'r Grŵp Trosolwg yn anelu at sicrhau dull cydlynol o gynllunio a chyflawni, yn darparu sicrwydd strategol ar benderfyniadau newid yn y dyfodol, ac yn monitro cynnydd gan Raglen Weithredu Awdurdod Refeniw Cymru a Thrysorlys Cymru. Mae'r diagram yn [Arddangosyn 3](#) yn dangos hyn.
- 1.5 Mae'r Grŵp Trosolwg yn cael adroddiadau cynnydd lefel uchel gan Gyfarwyddwr Gweithredu Awdurdod Refeniw Cymru a Chyfarwyddwr Trysorlys Cymru ac mae'n monitro camau gweithredu sy'n deillio o'r adolygiadau sicrwydd blaenorol. Mae'r byrddau a'r grwpiau ffurfiol yn cyfarfod yn rheolaidd, mae ganddynt gylch gorchwyl ac maent yn cael adroddiadau cynnydd safonol gan y prosiectau unigol ym mhob cyfarfod, gan gynnwys adolygu a lliniaru risgiau allweddol. Yna, rheolir y gweithrediadau a'r broses gyflawni o ddydd i ddydd gan y prosiectau amrywiol gan ddefnyddio gweithdrefnau rheoli rhaglen a phrosiectau sefydledig Llywodraeth Cymru.
- 1.6 Mae'r Grŵp Trosolwg yn elwa ar gyfraniad uwch swyddogion Llywodraeth Cymru, ac fe'i cadeirir gan y Dirprwy Ysgrifennydd Parhaol dros yr Economi, Sgiliau a Chyfoeth Naturiol. Hefyd, cynigir safbwynt ehangach gan aelod allanol o'r Grŵp Trosolwg sydd â phrofiad o gyflawni rhaglenni newid y tu allan i Lywodraeth Cymru. Yn fwy cyffredinol, mae diwylliant o groesawu her ac ymgysylltiad allanol, gyda chynrychiolaeth allanol ar bob bwrdd rhaglen a strategaeth ymgysylltu eang ei chwmpas.
- 1.7 Y consensws o'n cyfweiliadau â staff Llywodraeth Cymru a rhanddeiliaid allanol yw bod trefniadau llywodraethu cyfredol yn gweithio'n dda ac yn ei gwneud yn bosibl i ddiwygiadau cyllidol gael eu rhoi ar waith mewn ffordd amserol ac effeithiol. O'n gwaith, byddem yn cytuno bod y strwythurau llywodraethu ar gyfer yr agenda diwygio cyllidol gyffredinol wedi'u cyfleu'n glir, eu deall yn dda a'u bod wedi esblygu'n briodol i ddiwallu anghenion newidiol.

## Mae gan y gwaith o gyflwyno diwygio cyllidol ddigon o adnoddau ar hyn o bryd, â staff profiadol sy'n meddu ar sgiliau priodol, ond mae angen adolygu'r adnoddau a chwmpas swyddogaethau Trysorlys Cymru yn y dyfodol yn barhaol

- 1.8 Mae Rhaglen Weithredu Awdurdod Refeniw Cymru, Trysorlys Cymru a phob un o'r prosiectau a gyfansoddwyd yn ffurfiol wedi penodi uwch swyddogion cyfrifol, y mae gan bob un ohonynt gefndir a phrofiad helaeth yn y maes penodol hwnnw. Er mai rôl lawn amser yw swydd Cyfarwyddwr Gweithredu Awdurdod Refeniw Cymru, nid yw hynny'n wir ar gyfer y mwyafrif o'r swyddogion prosiect ac maent yn rheoli eu hamser ar draws nifer o swyddogaethau o fewn Llywodraeth Cymru. Ar lefel prosiect unigol, chwiliwyd am sgiliau priodol drwy hysbysebu swyddi yn fewnol ac asesu addasrwydd ymgeiswyr ar sail gystadleuol, yn hytrach na neilltuo rolau o'r fath i'r staff oedd ar gael.
- 1.9 Hyd yma, talwyd am y gwaith diwygio cyllidol o gyllidebau presennol Llywodraeth Cymru ar gyfer costau staff a gwasanaethau canolog eraill. Mae Llywodraeth Cymru wedi cyhoeddi costau amcangyfrifedig ar gyfer sefydlu a gweithredu Awdurdod Refeniw Cymru ond nid yw wedi nodi'r costau ar gyfer swyddogaethau Trysorlys Cymru ar wahân, y gellir eu priodoli'n uniongyrchol i'r agenda diwygio cyllidol.
- 1.10 Fodd bynnag, wrth i'r agenda diwygio cyllidol symud i'r cam cyflawni, bydd angen bod yn fwy eglur o ran costau sicrhau bod gan Awdurdod Refeniw Cymru ddigon o adnoddau ac arweinyddiaeth addas i weithredu hyd braich oddi wrth Lywodraeth Cymru cyn 1 Ebrill 2018<sup>7</sup>. Trafodir y mater hwn yn fanylach yn [Rhan 2](#). Ochr yn ochr â hyn, yr her i Lywodraeth Cymru yw sicrhau ei bod yn adolygu'r cwmpas, gallu'r staff presennol, a'r adnoddau yn barhaol i gyflawni swyddogaethau Trysorlys Cymru hyd at 1 Ebrill 2018 a thu hwnt.

## Mae Llywodraeth Cymru wedi gwneud cynnydd da hyd yma i ddatblygu'r fframweithiau deddfwriaethol a chyllidol ar gyfer trefniadau trethi datganoledig

1.11 Mae Llywodraeth Cymru yn datblygu'r fframwaith deddfwriaethol i sefydlu'r trefniadau trethi datganoledig a nodir yn Neddf Cymru 2014 y DU.

1.12 Mae tri darn ychwanegol o ddeddfwriaeth sylfaenol ar gyfer Cymru:

### Deddf Casglu a Rheoli Trethi (Cymru)

Yn sefydlu seiliau'r gyfundrefn dreth yng Nghymru. Mae hyn yn cynnwys y trefniadau ar gyfer casglu a rheoli'r trethi datganoledig newydd, a chreu Awdurdod Refeniw Cymru.

Cyflwynwyd i Gynulliad Cenedlaethol Cymru ym mis Gorffennaf 2015. Derbyniwyd Cydsyniad Brenhinol ym mis Ebrill 2016.

### Bil Treth Trafodiadau Tir a Gwrthweithio Osgoi Trethi Datganoledig (Cymru)

Bydd hyn yn caniatáu i Awdurdod Refeniw Cymru gasglu trethi ar drafodiadau tir ac adeiladau, fel prynu tŷ, ac mae'n rhoi pwerau i'r Awdurdod Refeniw Cymru weithredu ar wrthweithio osgoi trethi datganoledig.

Cyflwynwyd i Gynulliad Cenedlaethol Cymru ym mis Medi 2016. Disgwylir Cydsyniad Brenhinol erbyn haf 2017.

### Bil Treth Gwarediadau Tirlenwi

Bydd hyn yn caniatáu i Awdurdod Refeniw Cymru gasglu'r trethi ar waredu gwastraff i safleoedd tirlenwi, a gorfodi cydymffurfiaeth â'r deddfwriaeth hon.

Bwriedir cyflwyno hyn i Gynulliad Cenedlaethol Cymru yn ystod hydref 2016. Disgwylir Cydsyniad Brenhinol erbyn haf 2017.

1.13 Dechreuodd Llywodraeth Cymru gynllunio yn 2013 ar gyfer datganoli'r trethi hyn a'r ddeddfwriaeth sy'n ofynnol. Yn dilyn proses helaeth o ymgysylltu â rhanddeiliaid, gan gynnwys Llywodraeth yr Alban, mae Cymru wedi mabwysiadu dull gwahanol o amseru'r ddeddfwriaeth ar gyfer hyn. Yn yr Alban, ystyriwyd y ddeddfwriaeth ar gyfer y trethi datganoledig yn gyntaf, a derbyniodd Deddf Cyllid yr Alban a Phwerau Treth Gydsyniad Brenhinol ym mis Medi 2014, ar ôl deddfwriaeth y trethi datganoledig. Drwy ystyried Deddf Casglu a Rheoli Trethi (Cymru) cyn y biliau trethi datganoledig, mae swyddogion Llywodraeth Cymru wedi cael y budd o ddarparu cyfnod hwy o fwy na 24 mis (o gymharu â chwe mis yn yr Alban) i weithredu Awdurdod Refeniw Cymru a'i swyddogaethau.

1.14 Cred Llywodraeth Cymru y dylai ei dull deddfwriaethol leihau nifer y gwelliannau i'r ddeddfwriaeth sylfaenol, a lleihau'r angen am is-ddeddfwriaeth ddilynol. Ymhlith pethau eraill, bydd angen is-ddeddfwriaeth er mwyn rhoi pwerau troseddol statudol i Awdurdod Refeniw Cymru, a chaniatáu i weinidogion Cymru amrywio cyfraddau a bandiau treth ar fyr rybudd gan gymeradwyo unrhyw amrywiadau parhaol a wneir gan y Cynulliad Cenedlaethol wedi hynny.

1.15 O gofio bod y biliau ar gyfer y trethi penodol yn mynd drwy'r broses ddeddfwriaethol, yr her i Lywodraeth Cymru fydd sicrhau bod effaith unrhyw welliannau i'r biliau hyn yn cael eu hadlewyrchu yn y cynlluniau a'r prosesau manwl ar gyfer y prosiectau.



- 1.16 Bydd y gyfundrefn trethi ddatganoledig yn gweithredu hefyd o fewn fframwaith cyllidol, yn ogystal â'r fframwaith deddfwriaethol a amlinellir uchod. Mae Llywodraeth Cymru wrthi'n trafod y fframwaith cyllidol hwn gyda Thrysorlys EM ac yn disgwyl cwblhau'r gwaith hwn ym mis Ionawr 2017, ar y cyd â hynt Bil Cymru drwy'r Senedd yn cynnig datganoli pwerau a chyfrifoldebau pellach i Gymru. Deallwn fod trafodaethau rhwng Llywodraeth Cymru a Thrysorlys EM wedi bod yn gadarnhaol. Mae rhannu dadansoddiadau data a briffiadau ar effaith gyllidol y cytunwyd arnynt ar y cyd i weinidogion Cymru a gweinidogion y DU wedi helpu i osgoi anghytundebau ynghylch effaith gyllidol debygol y newidiadau eraill. Bydd y fframwaith cyllidol sy'n cael ei drafod yn cwmpasu'r agweddau canlynol:



#### Yr addasiad grant bloc

Mae Lywodraeth y DU yn darparu grant bloc o gyllid gan i'r Cynulliad Cenedlaethol, sydd yn ei dro yn ariannu Llywodraeth Cymru. Bydd dull cytûn o gyfrifo'r lleihad yn y grant bloc hwn yn 2018-19 i adlewyrchu'r referniw a ragwelir o drethi a gesglir yng Nghymru. Mae'r dull o gyfrifo'r lleihad yn y grant bloc mewn blynyddoedd dilynol yn dal i fod yn destun negodi rhwng Llywodraeth y DU a Llywodraeth Cymru. Mae hyn yn cynyddu'r risg gynhenid i gyllid blynyddol cyffredinol Llywodraeth Cymru, oherwydd, er bod y grant bloc yn swm sefydlog hysbys, mae referniw treth yn ei hanfod yn ansicr a gall fod yn uwch neu'n is na'r hyn a ragwelwyd.



#### Pwerau benthyca

Bydd gan weinidogion Cymru yr awdurdod i fenthyca am y tro cyntaf - hyd at gyfanswm terfyn o £500 miliwn ar gyfer prosiectau cyfalaf a hyd at £500 miliwn at ddbenion referniw. Bydd y benthyciad referniw yn cwmpasu unrhyw ddiffyg sy'n deillio o'r ffaith bod referniw treth yn is na'r hyn a ragwelwyd neu ei fod yn dod i mewn yn arafach na'r disgwyl.



#### Cronfa ariannol

Bydd cronfa ariannol wrth gefn yn galluogi Llywodraeth Cymru i gario derbyniadau treth dros ben ymlaen y tu hwnt i ddiwedd y cyfnod derbyn, gan ei gwneud yn haws rheoli referniw treth sy'n fwy na'r rhagolygon neu sy'n dod i mewn yn gynt na'r disgwyl. Gall y gronfa newydd wrth gefn hefyd ddisodli'r trefniadau cyfnewid cyllideb presennol ar gyfer cario cyllidebau nas gwariwyd ymlaen o un flwyddyn i'r nesaf.



#### Addasiadau gwneud iawn am

Er mwyn gwneud iawn am sefyllfaoedd lle bydd penderfyniadau cyllido mewn un wlad yn effeithio'n uniongyrchol ar referniw neu wariant cyhoeddus mewn mannau eraill yn y DU.



#### Rhagolygon referniw

Bydd cael system ragweld gadarn ar waith yn hollbwysig wrth bennu cyllideb Llywodraeth Cymru bob blwyddyn (er y dylai'r pwerau benthyca a'r cronfeydd ariannol wrth gefn liniaru canlyniadau ariannol unrhyw amrywiannau).

- 1.17 Cefnogir y negodiadau parhaus ar y fframwaith cyllidol gan y tîm Strategaeth Gyllidol yn Nhrysorlys Cymru, gan weithio'n agos gyda thimau sy'n gyfrifol am ragolygon ariannol a chyllidebu a Rhaglen Weithredu Awdurdod Refeniw Cymru. Sefydlwyd cydberthnasau gwaith hefyd â ffynonellau hyddysg eraill ar ddatganoli cyllidol, gan gynnwys Canolfan Llywodraethiant Cymru ym Mhrifysgol Caerdydd.
- 1.18 Mae Gweinidogion Cymru wrthi'n ystyried opsiynau ar gyfer corff cyllidol annibynnol yng Nghymru i roi sicrwydd annibynnol a throsolwg o ragolygon refeniw treth ar wahân i'r rhai a gyhoeddir gan Lywodraeth Cymru. Gallai hyn fod yn drefniant tebyg i'r Swyddfa Cyfrifoldeb Cyllidebol yn y DU, a'r Scottish Fiscal Commission yn yr Alban, ond byddai angen iddo fod yn gymesur â maint y gwaith dan sylw yng Nghymru.
- 1.19 Bydd yn hollbwysig bod gan Lywodraeth Cymru fynediad amserol i ddata a dulliau rhagweld dibynadwy a sail dda iddynt ar gyfer refeniw trethi datganoledig er mwyn iddi gynllunio ei chyllideb yn effeithiol a chynnig cyfraddau a bandiau treth. Mae Trysorlys Cymru yn datblygu dulliau rhagweld ar gyfer y ddwy dreth ddatganoledig gan ddefnyddio data hanesyddol manwl a dienw a gafwyd gan CThEM a dulliau tebyg i'r rhai a ddefnyddir gan Lywodraeth yr Alban a Thrysorlys EM. Bydd proses sicrwydd ansawdd hefyd yn dechrau yn gynnar yn 2017 er mwyn helpu i sicrhau bod y fethodoleg rhagweld yn gadarn. Serch hynny, mae trethi sy'n seiliedig ar werthiannau eiddo fel LTT yn anodd i'w rhagweld yn gywir oherwydd y ddibyniaeth ar ragfynegiadau o brisiau eiddo preswyl a masnachol a'r swm blynyddol o werthiannau a phrydlesau, y mae'r ddau ohonynt yn anwadal iawn ac yn dueddol o fod yn agored i dueddiadau economaidd ehangach. Yn yr un modd, mae rhagweld trethi fel LDT yn fwy anodd oherwydd y data treth dirlenwi cyfyngedig sydd ar gael ar hyn o bryd i Gymru, a niferoedd gostyngol o weithredwyr safleoedd tirlenwi wrth i safleoedd gau, ond mae cyfraddau ailgylchu gwastraff yn parhau i wella ledled Cymru a dulliau gwaredu gwastraff eraill fel llosgyddion yn cael eu datblygu.
- 1.20 Bydd angen rhagolygon neu dybiaethau rhagweld ar Lywodraeth Cymru ynghylch refeniw treth datganoledig er mwyn llywio ei chyflwyniad cyllidebol ar gyfer 2018-19 i'r Cynulliad Cenedlaethol yn ystod hydref 2017. Mae Llywodraeth Cymru wrthi'n adolygu ei phroses gyllidebol i fynd i'r afael ag argymhellion Pwyllgor Cyllid y Cynulliad Cenedlaethol, a oedd wedi gofyn am fwy o amser i'r Cynulliad graffu ar y gyllideb cyn cymeradwyo.
- 1.21 Bydd heriau'n codi o ran cytuno ar fframwaith cyllidol amserol gan daro cydbwysedd rhwng paratoi rhagolygon mor hwyr â phosibl er mwyn sicrhau cywirdeb, a chaniatáu digon o amser i'r Cynulliad Cenedlaethol graffu ar gyllideb 2018-19.



## Mae Llywodraeth Cymru yn ymgysylltu'n helaeth ac yn effeithiol ag ystod eang o randdeiliaid mewnol ac allanol

- 1.22 Mae'r gwaith o ymgysylltu â rhanddeiliaid mewnol ac allanol hyd yma wedi bod yn helaeth, yn fanwl ac wedi cael ei reoli'n dda. Cynhaliodd Llywodraeth Cymru ymarfer dadansoddi rhanddeiliaid cychwynnol a nododd nifer fawr o randdeiliaid mewnol ac allanol. Yna lluniwyd Strategaeth Ymgysylltu â Rhanddeiliaid lefel uchel i amlinellu negeseuon a gweithgareddau allweddol, ac ategir hyn gan Gynlluniau Ymgysylltu neu Gyfathrebu penodol ar gyfer pob prosiect, ffrwd gwaith ac ymgyrch o fewn yr agenda diwygio cyllidol.
- 1.23 Rheolir y gwaith o ymgysylltu â rhanddeiliaid yn ganolog ar draws yr agenda diwygio cyllidol. Hyd yma, mae mwy na 350 o bartïon â diddordeb neu yr effeithiwyd arnynt wedi cael eu nodi ar gronfa ddata ganolog, a ategir gan gofnodion o'r holl weithgareddau ymgysylltu a gynhaliwyd. Defnyddir yr adnoddau hyn i fonitro a llywio'r holl weithgarwch ymgysylltu yn ganolog.
- 1.24 Nodwyd rhanddeiliaid allanol allweddol o'r gronfa ddata hon, a rhoddwyd y flaenoriaeth o ran ymgynghori i'r cyrff hyn. Ymgynghorwyd yn helaeth ag aelodau'r Grŵp Cynghorol Trethi (sy'n darparu cyngor strategol i Weinidogion Cymru ar bolisi treth a gweinyddu treth) a'r Fforwm Treth (sy'n galluogi Llywodraeth Cymru i ymgysylltu â phroffesiynau a sefydliadau perthnasol) ers 2014 i lunio gofynion polisi treth a gofynion deddfwriaethol cychwynnol yng Nghymru. Mae partion allweddol eraill yr ymgynghorir yn gyson â nhw yn cynnwys Cyllid a Thollau EM, Trysorlys EM, Cyfoeth Naturiol Cymru, Cymdeithas y Cyfreithwyr, Asiantaeth y Swyddfa Brisio a Llywodraeth yr Alban.
- 1.25 Ceir rheolaeth ganolog gadarn hefyd dros y gwaith o ymgysylltu â rhanddeiliaid o fewn Llywodraeth Cymru ei hun i adolygu'r gwaith o ledaenu negeseuon allweddol, a lleihau dyblygu ymdrech neu wrthdaro o ran polisi. Mae grwpiau allweddol yn ystyried ymgysylltu â rhanddeiliaid yn rheolaidd fel rhan o'u gwaith. Mae'r rhain yn cynnwys y cyfarfodydd cyfathrebu ac ymgysylltu misol; a'r Grŵp Treth Uwch Swyddogion a fydd yn cefnogi proses gwneud penderfyniadau ar gyfer penderfyniadau ar bolisiau treth Cymru yn y dyfodol. Mae'r Grŵp Trosolwg Diwygio Cyllidol hefyd yn parhau i gael ac adolygu adroddiadau a chynlluniau rheolaidd ar gyfer gweithgareddau ymgysylltu yn y dyfodol.

- 1.26 Fel rhan o'r gwaith cyffredinol o ymgysylltu â rhanddeiliaid, cynhelir gweithgareddau ymgysylltu amrywiol ar wahân fel rhan o Raglen Weithredu Awdurdod Refeniw Cymru. Ymgynghorwyd â nifer o randdeiliaid allweddol neu ddefnyddwyr terfynol yn eang drwy gydol y rhaglen hyd yma, a nodir rhai enghreifftiau o'r gweithgarwch hwn isod:
- a Prosiect Gwasanaethau Digidol: Mae'r prosiect hwn wedi ymgynghori'n helaeth â grwpiau o ddefnyddwyr terfynol ac ymarferwyr arfaethedig, gan lunio dros 700 o 'straeon defnyddwyr' unigol er mwyn pennu gofynion ar gyfer y system i'w defnyddio ar gyfer ffeilio ffurflenni Treth Trafodiadau Tir a Threth Gwarediadau Tirlenwi. Mae'r straeon hyn wedi helpu i greu manyleb 'cynnyrch hyfwr gofynnol' sy'n nodi'r gofynion sylfaenol ar gyfer unrhyw wasanaeth ar-lein i drethdalwyr Cymru, a chânt eu defnyddio fel sail negodi â darpar gyflenwyr.
  - b Cyllid a Thollau EM (CThEM): Mae CThEM wedi sefydlu 'Bwrdd Pontio' i ffurfioli cydberthnasau a strwythurau yn y dyfodol ag Awdurdod Refeniw Cymru a sicrhau trefniadau pontio didrafferth ym mis Ebrill 2018. Cynhaliwyd cyfarfod cyntaf y Bwrdd hwn ym mis Hydref 2016. Ni chytunodd CThEM a Llywodraeth Cymru eto ar union gwmpas a chylch gorchwyl y Bwrdd hwn.  
Hyd yma, rhannwyd gwybodaeth rhwng CThEM a Llywodraeth Cymru. Rhannwyd lefelau defnyddio system ar-lein Treth Dir y Dreth Stamp gan CThEM er mwyn galluogi'r prosiect Gwasanaethau Digidol i nodi'r galw mwyaf a'r galw lleiaf sy'n debygol, a'u hymgorffori yn nyluniad y system feddalwedd.
  - c Cyfoeth Naturiol Cymru (CNC): Cynhaliwyd cyfarfodydd bob pythefnos rhwng CNC a Llywodraeth Cymru i bennu anghenion a gofynion y ddau gorff yn y dyfodol o dan gyfundrefn Treth Gwarediadau Tirlenwi. Ymgynghorwyd â CNC ar ddrafftio deddfwriaeth allweddol fel Deddf Casglu a Rheoli Treth (Cymru) a'r Bil Treth Gwarediadau Tirlenwi sydd ar droed. Drafftwyd Memorandwm Cyd-ddealltwriaeth hefyd i ffurfioli'r gydberthynas rhwng y ddau gorff.  
Mae CNC hefyd wedi rhannu ffurflenni data gwastraff presennol â Llywodraeth Cymru er mwyn ei galluogi i ragweld lefelau casglu Treth Gwarediadau Tirlenwi yn y dyfodol.
- 1.27 Bydd angen ymgysylltu'n fanwl ac agos wrth i'r agenda diwygio cyllidol gyffredinol fynd drwy'r cam cyflawni ac agosáu at y dyddiad gweithredu sef 1 Ebrill 2018. Her allweddol arall fydd codi ymwybyddiaeth o'r newidiadau hyn i drethi yng Nghymru ymhlith y cyhoedd yn fwy cyffredinol. Mae cynllun cyfathrebu yn cael ei ddrafftio ac mae'n cynnwys cwestiynau penodol ar drethi datganoledig yn yr Arolwg Cenedlaethol er mwyn caniatáu i Lywodraeth Cymru fonitro ymwybyddiaeth y cyhoedd o'r newidiadau cyn iddynt gael eu rhoi ar waith.

## Rhan 2

Mae Rhaglen Weithredu Awdurdod Refeniw Cymru wedi'i strwythuro a'i staffio'n dda, er y bydd angen rheoli'r broses o gyflawni'r holl brosiectau yn ofalus yn y misoedd i ddod



## Mae strwythur llywodraethu ac adrodd clir i reoli'r gwaith o sefydlu Awdurdod Refeniw Cymru a'i swyddogaethau

- 2.1 Mae Rhaglen Weithredu Awdurdod Refeniw Cymru yn gyfrifol am sefydlu Awdurdod Refeniw Cymru yn unol â'r amserlen fewnol gyfredol ar gyfer Tachwedd 2017. Fel y dangosir yn **Arddangosyn 3**, mae trefniadau llywodraethu a strwythur Rhaglen Weithredu Awdurdod Refeniw Cymru yn glir ac wedi'u rhannu yn sawl bwrdd prosiect er mwyn datblygu agweddau penodol ar weithrediad yr Awdurdod.
- 2.2 Awdurdod Refeniw Cymru fydd adran anweinidogol gyntaf Cymru. Bydd yn rhan o Lywodraeth Cymru a chaiff ei harwain gan uwch weision sifil, yn ogystal â Bwrdd Anweithredol a Chadeirydd. Fodd bynnag, er y bydd gweinidogion Cymru yn pennu'r fframwaith polisi ac yn darparu cyfeiriad strategol, ni fydd gweinidogion na'r Cynulliad yn ymyrryd yn y penderfyniadau trethiant o ddydd i ddydd yn ymwneud â rheoli a chasglu trethi datganoledig. Bydd gweinidog cyfrifol a fydd â chyfrifoldeb strategol am fodolaeth barhaol yr adran anweinidogol; y fframwaith polisi a statudol cyffredinol y mae'n gweithredu oddi fewn iddo; polisi treth ehangach; a bydd yn cynrychioli'r adran anweinidogol yn y Cynulliad Cenedlaethol. Bydd y gweinidog cyfrifol hefyd yn sicrhau bod Awdurdod Refeniw Cymru yn cael cyllideb briodol i ymgymryd â'i swyddogaethau, drwy'r broses gyllidebol arferol.
- 2.3 Gan mai hon yw'r adran anweinidogol gyntaf yng Nghymru, her allweddol i Awdurdod Refeniw Cymru fydd sicrhau bod ei sail statudol a'i fframweithiau llywodraethu ac atebolrwydd wedi'u diffinio'n glir a bod pob un o'i randdeiliaid allweddol yn eu deall o'r dechrau.
- 2.4 Mae gan Fwrdd Rhaglen Weithredu Awdurdod Refeniw Cymru gylch gorchwyl wedi'i ddiffinio'n dda sy'n cwmpasu strwythur a chyfansoddiad y Bwrdd; Rolau a chyfrifoldebau aelodau'r Bwrdd; a chwmpas y Rhaglen. Mae aelodaeth o Fwrdd Rhaglen Weithredu Awdurdod Refeniw Cymru yn cynnwys uwch swyddogion Llywodraeth Cymru a chynrychiolwyr o sefydliadau allanol sy'n darparu profiad, gwybodaeth a dealltwriaeth. Arweinir Rhaglen Weithredu Awdurdod Refeniw Cymru gan Gyfarwyddwr Gweithredu Awdurdod Refeniw Cymru a ddechreuodd yn ei swydd ym mis Awst 2016. Mae'r Gyfarwyddwr Gweithredu, ar fenthylg am dair blynedd o CThEM/Asiantaeth y Swyddfa Briso, yn cynnig profiad helaeth ym maes treth o weithio yn Nhrysorlys Ei Mawrhydi, CThEM ac yn ddiweddarach ar Fwrdd Asiantaeth y Swyddfa Briso.
- 2.5 Ar adeg ein hadolygiad, mae Bwrdd Rhaglen Weithredu Awdurdod Refeniw Cymru yn goruchwyllo tri phrosiect, sydd, yn eu tro, â chylch gwaith wedi'i ddiffinio'n glir ac a arweinir gan uwch aelodau o staff. Mae'r prosiectau hyn yn cwmpasu:
  - a Llywodraethu a Threfniadaeth: i ddarparu'r elfennau ar gyfer llywodraethu a threfniadaeth effeithiol a'r holl swyddogaethau corfforaethol sy'n ofynnol, er enghraifft, strategaeth recriwtio, anghenion o ran swyddfeydd, trefniadau llywodraethu a chyllid.



- b Polisi Gweithredol: i ddatblygu polisi gweithredol ar gyfer Awdurdod Refeniw Cymru i weinyddu trethi datganoledig, er enghraifft canllawiau treth allblyg, gweithdrefnau mewnol a chanllawiau i staff, ac elfennau o is-ddeddfwriaeth.
  - c Gwasanaethau Digidol: i ddarparu proses a datrysiaid busnes sy'n gallu gweinyddu, casglu a darparu data am y trethi datganoledig o fewn amserlen gytûn ac yn unol â'r gyllideb.
- 2.6 Mae Bwrdd Rhaglen Weithredu Awdurdod Refeniw Cymru yn monitro cynnydd yn ei gyfarfodydd bwrdd misol, yn cael prif adroddiadau clir a chryno sy'n rhoi'r newyddion diweddaraf am Raglen Weithredu Awdurdod Refeniw Cymru a phob prosiect unigol. Mae'r adroddiadau yn cynnwys cerrig milltir uniongyrchol, llwyddiannau, ac yn nodi a rheoli risgiau. Yna caiff y gwaith o gyflawni cerrig milltir allweddol a chanlyniadau ar gyfer Rhaglen Weithredu Awdurdod Refeniw Cymru a phrosiectau unigol ei asesu yn erbyn tri dosbarthiad:
- a Coch: Materion o bwys sy'n effeithio ar gyflawni canlyniadau ar yr adeg hon. Angen i'r Rheolwyr roi sylw sylweddol iddynt.
  - b Ambr: Efallai na fydd yn cyrraedd y cerrig milltir/canlyniadau allweddol nesaf o fewn yr amser/cost/ansawdd oni chaiff mater o bwys ei ddatrys.
  - c Gwyrdd: Yn unol â'r drefn ac yn cyflawni cerrig milltir o fewn yr amserlenni heb unrhyw faterion o bwys
- 2.7 Yn ei gyfarfod yn ystod Hydref 2016, aseswyd mai Gwyrdd oedd y prosiect Llywodraethu a Threfniadaeth ac Ambr oedd y prosiect Gwasanaethau Digidol. Roedd y prosiect Polisi Gweithredol yn dal i gael ei drefnu ac felly nid oedd wedi ei ddsbarthu. Felly, aseswyd mai Ambr oedd cynnydd cyffredinol Rhaglen Weithredu Awdurdod Refeniw Cymru gan Fwrdd y Rhaglen oherwydd yr ansicrwydd ariannol o gofio natur flynyddol y broses gyllidebu yn y sector cyhoeddus a'r amgylchedd economaidd ehangach ar y dyddiad hwnnw. Yn enwedig, ni chytunwyd eto ar y gyllideb tymor hwy ac ni chadarnhawyd eto y gost bosibl ar gyfer darparu gwasanaethau digidol i Awdurdod Refeniw Cymru. Byddem yn cytuno bod asesiad cyffredinol Bwrdd Rhaglen Weithredu Awdurdod Refeniw Cymru yn rhesymol. Bydd nifer o'r penderfyniadau allweddol y mae disgwyl iddynt gael eu gwneud maes o law yn cael effaith sylweddol hefyd, gan gynnwys penderfyniad ar leoliad swyddfa Awdurdod Refeniw Cymru o fewn Cymru.
- 2.8 Gan edrych y tu hwnt i 1 Ebrill 2018, mae swyddogaethau tymor hwy Awdurdod Refeniw Cymru yn cael eu hystyried a'u harchwilio fel y gellir cynnwys capasiti yn y sefydliad newydd o'r dechrau. Bydd y Cadeirydd newydd yn chwarae rhan allweddol yn yr ystyriaethau hyn ac felly bydd ei benodiad ar ddechrau 2017 yn garreg filltir hollbwysig i Raglen Weithredu Awdurdod Refeniw Cymru.

## Er bod Llywodraeth Cymru yn amcangyfrif bod cost yr adnoddau i sefydlu Awdurdod Refeniw Cymru yn parhau i fod yn unol â'u hamcangyfrifon cyhoeddedig cychwynnol, her allweddol fydd sicrhau bod yr adnoddau cywir ar gael ar yr adeg gywir

- 2.9 Hyd yma, mae Llywodraeth Cymru wedi nodi'r rolau a'r cyfrifoldebau sy'n ofynnol i gyflawni Rhaglen Weithredu Awdurdod Refeniw Cymru ac, ar sail amserol, mae wedi recriwtio pobl sy'n meddu ar y sgiliau a'r profiad gofynnol sy'n hyrwyddo'r rhaglen. Gan edrych i'r dyfodol, mae cynlluniau ar waith i recriwtio staff Awdurdod Refeniw Cymru yn raddol yn seiliedig ar angen a nodwyd. Mae'r cynlluniau hyn yn hyblyg o hyd, ac mae disgwyl iddynt gael eu hadolygu a'u diwygio yn ystod mis Tachwedd 2016 gan Gyfarwyddwr Gweithredu Awdurdod Refeniw Cymru; ac yn gynnar yn 2017 pan benodir Cadeirydd cyntaf Awdurdod Refeniw Cymru. Bydd yn hollbwysig sicrhau bod y sgiliau a'r profiad cywir ar gael, ond bydd hefyd yn bwysig sicrhau eu bod ar waith ar y cam cywir yng ngweithrediad Awdurdod Refeniw Cymru.
- 2.10 Fel y nodwyd yn **Rhan 1**, mae costau'r agenda diwygio cyllidol gyffredinol hyd yma a Rhaglen Weithredu Awdurdod Refeniw Cymru wedi cael eu cynnwys yng nghyllidebau adrannol presennol Llywodraeth Cymru ac mewn costau rhedeg o ddydd i ddydd. Roedd y Memorandwm Esboniadol diwygiedig a gyhoeddwyd i gyd-fynd â Deddf Casglu a Rheoli Trethi (Cymru) ym mis Chwefror 2016 yn cynnwys Asesiad Effaith Rheoleiddiol yn amlinellu'r amcangyfrifon cychwynnol gorau ar gyfer y gwaith sefydlu a chostau gweithredu blynyddol dilynol ar gyfer Awdurdod Refeniw Cymru. Roedd yr amcangyfrifon cychwynnol hyn yn cynnwys amrediad rhwng £4.9 miliwn a £6.4 miliwn ar gyfer costau sefydlu amcangyfrifedig Awdurdod Refeniw Cymru am y cyfnod o dair blynedd rhwng 2016-17 a 2018-19. Amcangyfrifwyd bod costau gweithredu blynyddol amcangyfrifedig Awdurdod Refeniw Cymru o 2018-19 ymlaen rhwng £2.8 miliwn a £4 miliwn.
- 2.11 Mae Ysgrifennydd y Cabinet dros Gyllid a Llywodraeth Leol wedi cadarnhau y bydd y costau sefydlu a gweithredu disgwylidig ar gyfer Awdurdod Refeniw Cymru o fewn yr amrediadau a gyhoeddwyd yn flaenorol gan y cyn-Weinidog Cyllid. Mae hyn yn wir o hyd ar gyfer Hydref 2016. Mae'r amrediadau hyn yn amcangyfrifon lefel uchel ar yr adeg hon a chred Llywodraeth Cymru y byddant yn parhau o fewn y cyfansymiau cyffredinol ar gyfer yr amrediadau cost.
- 2.12 Mae cyllideb ddrafft Llywodraeth Cymru ar gyfer 2017-18 yn nodi'n benodol am y tro cyntaf swm o £2 filiwn sy'n ymwneud â gweithredu Awdurdod Refeniw Cymru, a gaiff ei ariannu o gyllidebau a chronfeydd wrth gefn sydd eisoes yn bodoli. Mae £0.5 miliwn arall hefyd ar gael o ffynonellau eraill, gan roi cyfanswm cyllideb yn 2017-18 o £2.5 miliwn. Deallwn y bydd Ysgrifennydd y Cabinet dros Gyllid a Llywodraeth Leol yn rhoi rhagor o fanylion am gostau gweithredu Awdurdod Refeniw Cymru i'r Cynulliad Cenedlaethol yn y misoedd i ddod.

- 2.13 Hyd yma, mae Llywodraeth Cymru wedi sicrhau bod yr adnoddau priodol ar waith ar gyfer gweithredu Awdurdod Refeniw Cymru. Yn dilyn penodi Cyfarwyddwr Gweithredu Awdurdod Refeniw Cymru a gwneud penderfyniadau allweddol, mae angen cyllidebau manylach yn awr er mwyn sicrhau bod Awdurdod Refeniw Cymru yn cael ei sefydlu ar amser, yn unol â'r gost a gyda phobl sy'n meddu ar y sgiliau cywir.

## Er gwaethaf rhai newidiadau i'r amserlenni cychwynnol, mae'r gwaith o gyflawni Rhaglen Weithredu Awdurdod Refeniw Cymru yn mynd rhagddo'n dda, ond mae angen i gynlluniau manwl ar gyfer cyflawni gael eu cwblhau a'u cymeradwyo

- 2.14 Mae tri phrosiect Rhaglen Weithredu Awdurdod Refeniw Cymru - Llywodraethu a Threfniadaeth, Polisi Gweithredol, a Gwasanaethau Digidol - wrthi'n cwblhau eu cynlluniau manwl ar gyfer y cam cyflawni yn 2017-18. Fel y dangosir yn [Arddangosyn 4](#), mae nifer o gerrig milltir allweddol a phethau y dylid eu cyflawni eisoes wedi'u cyflawni'n llwyddiannus, gan gynnwys dechrau recriwtio Cadeirydd Awdurdod Refeniw Cymru ar gyfer penodiad yn gynnar yn 2017, a set gytûn o ofynion sylfaenol ar gyfer system casglu trethi ar-lein Awdurdod Refeniw Cymru yn dilyn ymgynghoriad eang â defnyddwyr terfynol.
- 2.15 Bu rhywfaint o ad-drefnu o fewn y prosiectau unigol, tra bod Cyfarwyddwr Gweithredu Awdurdod Refeniw Cymru wedi cynnal adolygiad o gwmpas y prosiectau o fewn y Rhaglen yn gyffredinol. Cofnodwyd hyn drwy adroddiadau'r rhaglen ac uchafbwyntiau'r prosiect i Fwrdd Rhaglen Weithredu Awdurdod Refeniw Cymru. Hefyd bwriadwyd dod i benderfyniad ynghylch lleoliad Awdurdod Refeniw Cymru yn wreiddiol ryw 12 mis cyn meddiannu'r lle (a ragwelir erbyn mis Hydref 2017 er mwyn gallu profi'r systemau a'r lleoliad yn llawn) ond bellach nid yw'n debygol o gael ei gyhoeddi cyn diwedd 2016. Dechreuodd y gwaith o baratoi bwrdd y prosiect Polisi Gweithredol yn ystod gwanwyn 2016 gyda phenodiad arweinydd prosiect ond dim ond yn ddiweddar y cynhaliodd ei gyfarfod cyntaf, sef ym mis Medi 2016.
- 2.16 Drafftwyd cynlluniau gwaith prosiect manwl ar gyfer y prosiect Llywodraethu a Threfniadaeth a'r prosiect Gwasanaethau Digidol, ond nid yw Bwrdd Rhaglen Weithredu Awdurdod Refeniw Cymru wedi eu cadarnhau'n ffurfiol eto. Mae tîm y prosiect Polisi Gweithredol wrthi'n drafftio'r cynllun gwaith prosiect manwl, ac er bod hwn yn hwyrach na'r disgwyl, nid oes tystiolaeth hyd yma na fydd y prosiect hwn yn cyflawni ei amcanion ar amser. Bwriad y Cyfarwyddwr Gweithredu yw y caiff y cynlluniau hyn eu hymgorffori yng nghynllun Rhaglen Weithredu Awdurdod Refeniw Cymru pan fydd wedi cwblhau ei adolygiad o gwmpas y prosiectau o fewn y rhaglen, er eu bod yn dibynnu i ryw raddau ar benderfyniadau allweddol eraill sydd eto i'w gwneud, fel lleoliad swyddfa Awdurdod Refeniw Cymru ei hun. Bydd angen adolygu'r cynlluniau hyn yn rheolaidd wrth i'r rhaglen esblygu dros y 15 mis nesaf.

## Arddangosyn 4 – Cerrig milltir allweddol a phethau y dylid eu cyflawni ar gyfer Rhaglen Weithredu Awdurdod Refeniw Cymru

<p><b>Cyfran 1</b> <b>Chwefror 2016 – Medi 2016</b></p> <p>Cyflawni Galluoedd:</p> <ul style="list-style-type: none"><li>• Penderfyniad Dirprwyo Awdurdod Refeniw Cymru (Gorffennaf 2016)</li><li>• Cam Cadarnhau Prosiect Gwasanaethau Digidol (Mai – Gorffennaf 2016)</li><li>• Penodi Cyfarwyddwr Gweithredu Awdurdod Refeniw Cymru (Awst 2016)</li></ul>	<p><b>Cyfran 2</b> <b>Medi 2016 – Ebrill 2017</b></p> <p>Galluoedd i'w cyflawni:</p> <ul style="list-style-type: none"><li>• Penderfyniad ar leoliad Awdurdod Refeniw Cymru (Tachwedd 2016)</li><li>• Gwasanaethau Digidol yn 'profi' y Farchnad wedyn yn caffael gwasanaethau (Tachwedd/Rhagfyr 2016)</li><li>• Cyhoeddi Cadeirydd Awdurdod Refeniw Cymru (Ar ddechrau 2017)</li></ul>
<p><b>Cyfran 3</b> <b>Ebrill 2017 – Tachwedd 2017</b></p> <p>Cyflawni Galluoedd:</p> <ul style="list-style-type: none"><li>• Bwrdd Awdurdod Refeniw Cymru (Hydref 2017)</li><li>• Recriwtio staff Awdurdod Refeniw Cymru yn raddol (o fis Ebrill 2017)</li><li>• Cyflawni Gwasanaethau Digidol (Medi 2017)</li></ul>	<p><b>Cyfran 4</b> <b>Tachwedd 2017 – Ebrill 2018</b></p> <p>Cyflawni Galluoedd:</p> <ul style="list-style-type: none"><li>• Ymgyrch cyfathrebu</li><li>• Canllawiau mewnol ac allanol wedi'u cyhoeddi</li><li>• Rheoliadau ar waith (Mawrth 2018)</li><li>• Trethi'r DU wedi'u dileu, trethi Cymru ar waith (Ebrill – angen cytuno ar ddyddiad)</li></ul>

Ffynhonnell: Llywodraeth Cymru

2.17 Rhan sylweddol o Raglen Weithredu Awdurdod Refeniw Cymru yw'r prosiect gwasanaethau digidol sy'n datblygu'r systemau casglu treth ar-lein ar gyfer Awdurdod Refeniw Cymru. Mae'r prosiect gwasanaethau digidol yn defnyddio methodoleg datblygu meddalwedd AGILE<sup>2</sup> i reoli'r broses o'i gyflawni. Er nad enwyd cyflenwr eto ar gyfer y prosiect hwn, mae Llywodraeth Cymru yn bwriadu defnyddio'r contract fframwaith 'G-Cloud' ym Marchnad Ddigidol Llywodraeth y DU, sef cronfa ddata ar-lein o gyflenwyr TGCh a gymeradwyir yn ganolog. Mae Llywodraeth Cymru yn bwriadu dyfarnu contract i'r cyflenwr llwyddiannus ar gyfer y cam datblygu cyntaf erbyn diwedd 2016, a bwriedir cwblhau'r prosiect gwasanaethau digidol cyfan erbyn mis Hydref 2017. Er bod hyn yn amserlen uchelgeisiol ar gyfer cwblhau, mae'n caniatáu cyfnod wrth gefn o chwe mis cyn y dyddiad gweithredu, sef 1 Ebrill 2018.

<sup>2</sup> Mae'r fethodoleg hon yn cynnwys ymgyngori ar raddfa fawr â rhanddeiliaid er mwyn nodi gofynion, gan gyfuno'r gwaith o ddatblygu a phrofi elfennau'r system yn 'wibiau' byr. Mae hyn yn cyferbynnu â'r dull 'rhaeadr' mwy traddodiadol o ddatblygu meddalwedd, sydd â chamau dylunio, gweithredu a phrofi ar wahân clir. Credir bod AGILE yn cynhyrchu meddalwedd sy'n fwy cydnaws ag anghenion defnyddwyr, o fewn amserlenni tynn.



- 2.18 Mae unrhyw oedi posibl cyn cytuno ar gynlluniau manwl y prosiect yn golygu bod perygl na chedwir at yr amserlen ar gyfer cyflawni Rhaglen Weithredu Awdurdod Refeniw Cymru a'r prosiectau yn gyffredinol, ac yn enwedig y prosiect gwasanaethau digidol lle mae cyfyngiadau amser tynn iawn. Mae perygl hefyd y bydd costau cyffredinol gweithredu Awdurdod Refeniw Cymru yn cynyddu os bydd angen adnoddau ychwanegol wedyn i gyflawni o fewn yr amserlen sy'n ofynnol. Un maes ffocws allweddol ar gyfer Rhaglen Weithredu Awdurdod Refeniw Cymru felly yw cymeradwyo'r cynlluniau prosiect hyn yn ffurfiol cyn gynted â phosibl a'u hadolygu'n rheolaidd. Mae angen i bob prosiect symud yn gyflym tuag at gyflawni ei amcanion gyda phrosesau llywodraethu, rheoli a monitro gofalus iawn wrth iddo ddatblygu dros y misoedd i ddod.

Atodiadau

Atodiad 1 - Dulliau



# Atodiad 1 - Dulliau

Gwnaethom adolygu ystod o wybodaeth yn ystod ein harchwiliad gan gynnwys:

- Deddfwriaeth a deddfwriaeth ddrafft amrywiol gan gynnwys Deddf Cymru 2014, Deddf Casglu a Rheoli Trethi (Cymru) a Bil Treth Trafodiadau Tir a Gwrthweithio Osgoi Trethi Datganoledig (Cymru)
- Gwybodaeth sydd ar gael yn gyhoeddus am ddatganoli cyllidol yn ymwneud â Chymru a'r Alban
- Cynlluniau'r prosiect
- Yr adroddiadau cynnydd gan fyrddau'r rhaglen a phrosiect/grŵp allweddol.
- Y dogfennau llywodraethu
- Canlyniadau adolygiadau porth a gynhaliwyd
- Adroddiadau amrywiol gan gyrff archwilio eraill ar ddatganoli cyllidol a rheoli prosiectau gan gynnwys Audit Scotland, y Swyddfa Archwilio Genedlaethol ac Archwilydd Cyffredinol Seland Newydd
- Dogfennau cyhoeddedig gan Lywodraeth Cymru a gweinidogion Cymru

Cawsom gyflwyniad rhagarweiniol gan Lywodraeth Cymru a gwmpasodd y canlynol:

- Cyflwyno cynnydd i'r tîm archwilio i osod y cefndir
- Nodi sut mae'r prosiect yn datblygu
- Sut mae'r prosiect yn cael ei gyflawni
- Y risgiau allweddol
- y camau nesaf ar gyfer y prosiect/grŵp unigol ac agenda diwygio cyllidol gyffredinol Llywodraeth Cymru

Gwnaethom fynychu digwyddiad rhanddeiliaid ar 29 Medi 2016 a drefnwyd gan Bwyllgor Cyllid Cynulliad Cenedlaethol Cymru a ystyriodd y Bil Treth Trafodiadau Tir a Gwrthweithio Osgoi Trethi Datganoledig (Cymru)

Gwnaethom siarad ag ystod eang o gynrychiolwyr a swyddogion o:

- Lywodraeth Cymru gan gynnwys y Dirprwy Ysgrifennydd Parhaol, y Cyfarwyddwr, Trysorlys Cymru a Chyfarwyddwr Gweithredu Awdurdod Refeniw Cymru
- Cyllid a Thollau EM
- Cyfoeth Naturiol Cymru
- Aelodau allanol o'r Grwp Goruwchwylio Datganoli Cyllidol Fwrdd Rhaglen Weithredu Awdurdod Refeniw Cymru



Wales Audit Office

24 Cathedral Road

Cardiff CF11 9LJ

Tel: 029 2032 0500

Fax: 029 2032 0600

Textphone: 029 2032 0660

We welcome telephone calls in  
Welsh and English.

E-mail: [info@audit.wales](mailto:info@audit.wales)

Website: [www.audit.wales](http://www.audit.wales)

Swyddfa Archwilio Cymru

24 Heol y Gadeirlan

Caerdydd CF11 9LJ

Ffôn: 029 2032 0500

Ffacs: 029 2032 0600

Ffôn Testun: 029 2032 0660

Rydym yn croesawu galwadau  
ffôn yn Gymraeg a Saesneg.

E-bost: [post@archwilio.cymru](mailto:post@archwilio.cymru)

Gwefan: [www.archwilio.cymru](http://www.archwilio.cymru)

Mr Huw Vaughan Thomas  
Archwilydd Cyffredinol Cymru  
24 Heol y Gadeirlan  
Caerdydd  
CAERDYDD  
CF11 9LJ



Llywodraeth Cymru  
Welsh Government

9 Rhagfyr 2016

Annwyl Archwilydd Cyffredinol Cymru

**Ymateb i'r adroddiad 'Paratodau ar gyfer gweithredu datganoli cyllidol yng Nghymru' (1 Rhagfyr 2016)**

Hoffwn ddiolch i chi am yr adroddiad hwn. Yr wyf yn falch bod y cynnydd sylweddol a wnaed hyd yn hyn wedi'i gydnabod, ac rwy'n croesawu'r argymhellion a wnaed gan Swyddfa Archwilio Cymru.

Mae'r ymgysylltiad rhwng Llywodraeth Cymru a Swyddfa Archwilio Cymru wedi bod yn egniol ac adeiladol drwy gydol y broses ddatganoli cyllidol hyd yn hyn. O ganlyniad, mae'r adroddiad hwn yn darparu adlewyrchiad wybodus a chywir o ein hymdrechion i weithredu diwygio cyllidol i Gymru.

Fel y mae'r adroddiad yn cydnabod, mae hon yn rhaglen gymhleth o waith sy'n symud yn gyflym tuag at Ebrill 2018. Mae'n sicr y ceir rhai sialensiau sylweddol o'n blaenau. Mae'r adroddiad yn nodi'n glir yr heriau posibl hyn, a bydd yr eglurder hyn yn ddefnyddiol wrth i ni symud ymlaen â rhaglen weithredu Awdurdod Refeniw Cymru a gwaith ehangach i weithredi ddatganoli cyllidol. Yr ydym yn hyderus y gellir ateb yr heriau hyn â chynlluniau addas a staff medrus ac ymroddedig yn eu lle.

Yn gywir

**Andrew Jeffreys**

Cyfarwyddwr  
Trysorlys Cymru

Copi: Ysgrifennydd y Cabinet dros Gyllid a Llywodraeth Leol  
Cadeirydd Y Pwyllgor Cyllid  
Cadeirydd Y Pwyllgor Cyfrifon Cyhoeddus  
Uned Llywodraethu Corfforaethol, Llywodraeth Cymru  
Ysgrifennydd Parhaol, Llywodraeth Cymru  
Cyfarwyddwr Cyflawni Awdurdod Cyllid Cymru



BUDDSODDWYR | INVESTORS  
MEWN POBL | IN PEOPLE

Parc Cathays • Cathays Park  
Caerdydd • Cardiff  
CF10 3NQ

Ffôn/Telephone: 029 20 37 0870  
[andrew.jeffreys@cymru.gsi.gov.uk/](mailto:andrew.jeffreys@cymru.gsi.gov.uk/)  
[andrew.jeffreys@wales.gsi.gov.uk](mailto:andrew.jeffreys@wales.gsi.gov.uk)  
Gwefan • website: [www.cymru.gov.uk](http://www.cymru.gov.uk)

# Eitem 7

Yn rhinwedd paragraff(au) vi o Reol Sefydlog 17.42

Mae cyfyngiadau ar y ddogfen hon

Mae cyfyngiadau ar y ddogfen hon